

ACEFAT

**MEMÒRIA DE SOSTENIBILITAT 2012**

[Versió online en català](#)

[Versió online en espanyol](#)

[rse@acefat.com](mailto:rse@acefat.com)



**ACEFAT AIE**  
**Via Augusta, 59**  
**08006 Barcelona**  
**rse@acefat.com**  
**Telèfon: 93 415 66 13**  
**Fax: 93 415 62 69**

***Nivell d'aplicació: A***

*Continguts: ACEFAT AIE*

*Coordinació i redacció: Susana Pascual*

*Dipòsit legal: B-47843-2009*

*Novembre, 2013*

*1a Edició*

## ÍNDEX

<b>SALUTACIÓ DEL PRESIDENT</b>	<b>5</b>
<b>SALUTACIÓ DEL DIRECTOR GERENT</b>	<b>6</b>
<b>1. ABAST DE LA MEMÒRIA</b>	<b>7</b>
<b>2. ACEFAT</b>	<b>8</b>
2.1. PERFIL	8
2.2. ELS ÒRGANS DE GOVERN	10
2.3. ESTRATÈGIA	10
2.4. GRUPS D'INTERÈS	11
2.4.1 IDENTIFICACIÓ DELS GRUPS D'INTERÈS	11
2.4.2 PROCESSOS DE RELACIÓ AMB ELS GRUPS D'INTERÈS	11
2.4.2.1 ANÀLISI DE L'ENQUESTA DE MATERIALITAT	12
2.4.2.2 CONSULTA A EXPERTS EN RSE	15
2.4.2.3 REUNIONS PRESENCIALS	16
2.4.3 PLA DE MILLORES DE LA MEMÒRIA DE SOSTENIBILITAT	16
<b>3. VECTOR SOCIAL</b>	<b>18</b>
3.1. PERSONES TREBALLADORES	18
3.1.1. Perfil de la plantilla i igualtat d'oportunitats	18
3.1.2. Beneficis Socials	21
3.1.2.1. Formació i desenvolupament professional	22
3.1.2.2. Canals de diàleg amb els treballadors	24
3.1.2.3. Seguretat i Salut en el treball	25
3.2. SOCIS	26
3.3. CLIENTS	27
3.4. COMUNITAT	28
3.4.1 Abast local	28
3.4.2 Abast regional	29
3.4.3 Abast estatal	30
3.4.4 Abast internacional	30
3.4.5 Comunicació	31
3.5. PROVEÏDORS	31
<b>4. VECTOR AMBIENTAL</b>	<b>32</b>
4.1. EL SISTEMA DE GESTIÓ AMBIENTAL	32

4.2.	CONSUM DE RECURSOS NATURALS	33
4.2.1.	Energia	33
4.2.2.	Paper	36
4.2.3.	Criteris ambientals a les compres: Compra verda	37
4.3	GENERACIÓ DE RESIDUS	37
4.2.4.	Tòner i Piles	38
4.2.5.	Paper	39
4.2.6.	Plàstic i vidre	39
4.3.	FORMACIÓ I SENSIBILITZACIÓ AMBIENTAL	40
<b>5.</b>	<b>VECTOR ECONÒMIC</b>	<b>41</b>
5.1.	GESTIÓ, COORDINACIÓ I TRAMITACIÓ D'OBRES DE SERVEIS	42
5.2.	ASSISTÈNCIA TÈCNICA	43
5.3.	QUALITAT URBANA	43
5.4.	CONTROL D'ELEMENTS DE SUPERFÍCIE, GESTIÓ D'INCIDÈNCIES I CONSULTES	44
5.5.	EXPEDIENT TELEMÀTIC	45
5.6.	PLATAFORMA EWISE (INFORMACIÓ DE SERVEIS EXISTENTS)	47
5.7.	SERVEI D'ATENCIÓ A L'USUARI	48
5.8.	ESTAT DEL VALOR AFEGIT	49
5.9.	BALANÇ DEL 2012	50
<b>6.</b>	<b>OBJECTIUS I REPTES</b>	<b>51</b>
6.1.	OBJECTIUS AMBIENTALS	51
6.1.1.	Taula d'objectius ambientals	51
6.1.2.	Reptes pel 2013	51
6.2.	OBJECTIUS SOCIALS	52
6.2.1.	Taula d'objectius socials	52
6.2.2.	Reptes pel 2013	52
6.3.	OBJECTIUS ECONÒMICS	53
6.3.1.	Taula d'objectius econòmics	53
6.3.2.	Reptes pel 2013	54
<b>7.</b>	<b>GRI I EL PACTE MUNDIAL</b>	<b>55</b>
7.1.	TAULA DE CONTINGUTS GRI	55
7.2.	TAULA D'INDICADORS GRI	59
7.3.	TAULA DE CONTINGUTS DEL PACTE MUNDIAL	69

# SALUTACIÓ DEL PRESIDENT



Manuel Valdés López  
President de la Junta  
d'Administradors

Benvolguts/udes,

Són ja 23 anys els que porta ACEFAT afegint valor a aquesta ciutat i als seus ciutadans, a les empreses que la integren i a les que utilitzen els seus serveis. Una trajectòria realment d'avantguarda, de rigor i de col·laboració. I per quart cop des de 2008 es publica una Memòria d'aquest tipus, en aquest cas reflex de la feina realitzada en el darrer any.

No obstant, aquest és un document de síntesi. El més important és la feina que es realitza cada dia, que dóna sentit a tot el que aquí es descriu.

Costa imaginar la ciutat sense tota aquesta coordinació permanent, degoteig de decisions constants per garantir el menor impacte de les obres sobre la vida dels ciutadans, amb un especial èmfasi en la qualitat. Aquesta eina de què consta l'Ajuntament i les empreses és realment un privilegi avalat pel seu historial sostenible de bones pràctiques.

Estem davant d'un cas paradigmàtic de col·laboració pública-privada que demostra que els nostres objectius comuns i la voluntat de treballar de la mà, són més forts que les nostres divergències. Amb una bona gestió i direcció no només es pot avançar amb la feina quotidiana, sinó que es poden implementar noves idees i iniciatives amb eficàcia i sentit comú.

El model i les accions estratègiques comuns han portat a un ús intensiu d'avenços tecnològics que agilitzen els serveis als clients, els fan més fiables i permeten una feina de màxima qualitat que minimitza els riscos. Aquests avenços es consoliden cada vegada més i constitueixen un exemple escalable no només dintre del nostre continu urbà. Altres ciutats s'interessen en aquest model de funcionament i Nacions Unides atorga a Barcelona el reconeixement com a ciutat Model de la resiliència urbana en les Infraestructures i els Serveis.

Però ni molt menys hem arribat al lloc que volem. A mesura que es va avançant es van detectant noves millores dels sistemes de qualitat i gestió i es plantegen nous reptes.

Aquest és l'esperit que caracteritza ACEFAT, des de 1990 i encara més en el moment actual. Aquesta ciutat esta vivint una especial transformació i les infraestructures que serveixen de base als serveis que rep el ciutadà s'estan convertint, cada vegada més, en un referent internacional per la seva qualitat.

Esperem que la informació que trobeu en aquesta Memòria us sigui d'utilitat, donant així sentit a aquesta publicació.

Manuel Valdés López

# SALUTACIÓ DEL DIRECTOR GERENT



Josep Maria Miranda Garuz  
Director Gerent

Benvolgut lector/a,

Us presentem l'edició de la quarta memòria de sostenibilitat publicada per ACEFAT. El camí recorregut des de l'incipient compromís amb la Responsabilitat Social, que va representar la primera publicació, ha estat intens i amb un balanç molt fructífer. Però no hem fet més que recórrer les primeres etapes d'una ruta, no sempre fàcil, que eixampla els seus horitzons de forma permanent, el que significa perseverar i aprofundir, amb més energia si escau, en els principis de la nostra cultura empresarial.

El rerefons del marc econòmic ha marcat, molt clarament, l'agenda del 2012, plantejant el repte de conciliar la nostra política de millora contínua i de compromís social amb requeriments d'estabilització i adaptació a un entorn complicat. En aquest sentit, una de les principals inquietuds ha estat la de preservar la nostra sensibilitat en la direcció de persones, especialment necessària per mantenir la confiança i el compromís dels treballadors, particularment davant la sempre delicada situació de fer front a una reducció de plantilla de 4 persones. El fet d'assolir la desena posició en el rànquing "Best Places to Work Pimes", elaborat per Great Place to Work, no només representa una gran satisfacció, sinó que ens donaria a entendre que estem treballant en la línia correcta.

Entre les diferents iniciatives per la sostenibilitat, desenvolupades al llarg del 2012, ens agradaria destacar dues en particular:

L'elaboració d'un Pla d'Igualtat i el Protocol de no violència, que dotarà als treballadors i a l'empresa de més instruments de prevenció i protecció.

Així com la continuïtat de projectes engegats per elevar el nostre compromís amb l'entorn, la comunitat i la societat, com ara la renovació dels compromisos per la sostenibilitat, adquirits amb el Pacte Mundial, i la signatura del Compromís Ciutadà per la Sostenibilitat 2012-2022, dins del marc de l'Agenda 21 de Barcelona.

Per finalitzar, una breu anotació sobre la propera memòria, corresponent al 2013, en què us presentarem els resultats de l'enquesta de satisfacció dels clients i les millores plantejades arran de la mateixa.

Tot agraïnt el vostre interès, no em queda més que convidar-vos a la lectura de la nostra memòria.



Josep Maria Miranda Garuz

# 1. ABAST DE LA MEMÒRIA

L'abast d'aquesta memòria de sostenibilitat cobreix totes les activitats desenvolupades per ACEFAT, entre l'1 de gener del 2012 i el 31 de desembre de l'any 2012. La propera memòria farà referència a l'exercici del 2013, mantenint la freqüència de publicació anual.

Per definir els continguts de la memòria s'ha seguit la metodologia de la "Guía para la elaboración de Memorias de Sostenibilidad" versió 3.1 del *Global Reporting Initiative*, complint els seus principis de la següent manera:

Principis	ACEFAT...
<b>Materialitat</b>	... ha recollit quina és la informació més significativa mitjançant l'enquesta de materialitat, i reunions internes.
<b>Participació dels grups d'interès</b>	... hem obtingut aportacions dels grups d'interès gràcies a processos de participació presencial, enquesta de materialitat i consulta a experts en RSE.
<b>Context de sostenibilitat</b>	... informa de l'impacte de la seva activitat en el desenvolupament futur de l'entorn local, regional i global.
<b>Exhaustivitat</b>	... disposa d'uns indicadors i d'un Sistema Integrat de Gestió certificat que garanteixen l'exhaustivitat.

Tanmateix, ACEFAT garanteix l'acompliment dels següents principis: **Equilibri, Comparabilitat, Precisió, Periodicitat, Claredat i Fiabilitat.**

**Per comunicar o preguntar qualsevol fet referent a aquesta memòria de sostenibilitat o a l'activitat d'ACEFAT:**

[rse@acefat.com](mailto:rse@acefat.com)

## 2. ACEFAT

### 2.1. PERFIL

ACEFAT AIE és una Agrupació d'Interès Econòmic<sup>1</sup> dinàmica, innovadora, i pionera, de 29 treballadors, amb un valor econòmic creat de 2.282.881,73 euros i d'abast territorial estatal. La finalitat bàsica d'ACEFAT és la sostenibilitat de l'espai urbà, accessibilitat, ambientalització i informació de les obres.

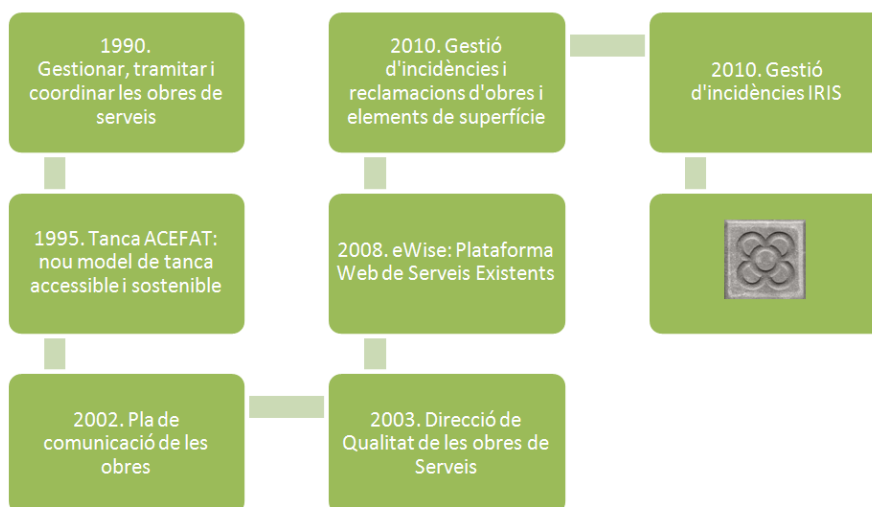
Els **socis d'ACEFAT** són:



ACEFAT participa de la **gestió les obres de serveis** amb els objectius de:

- Minimitzar el seu impacte sobre el territori, les persones i l'activitat.
- Reduir el volum d'obres gràcies a la coordinació de les mateixes.
- Millorar la qualitat urbana de les intervencions, amb especial incidència en aquells aspectes associats a la prevenció de riscos d'accidents, garantia de subministrament i molèsties a les persones.

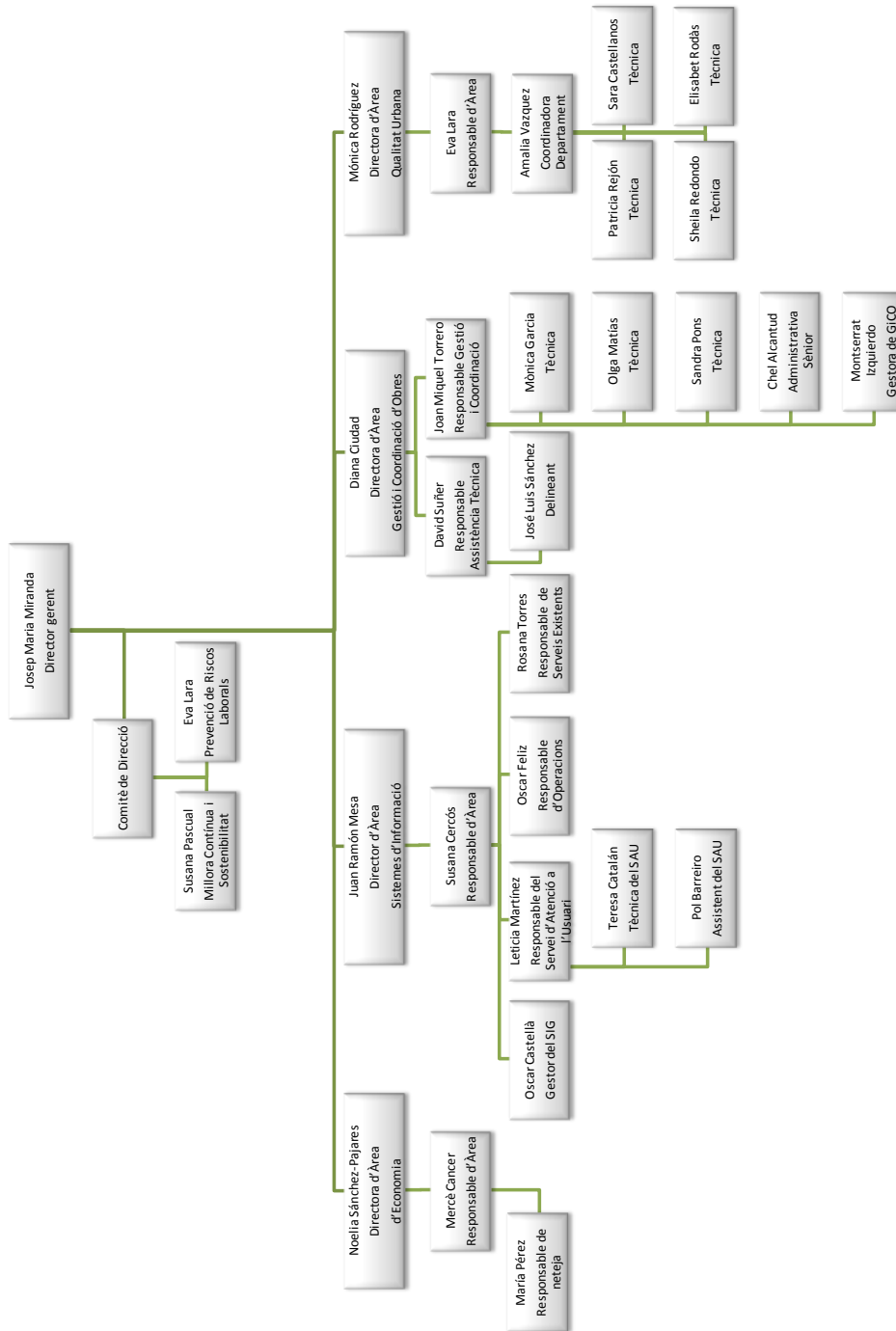
**Les línies d'activitat d'ACEFAT segons el moment d'inici:**



<sup>1</sup> AIE: organització sense ànim de lucre

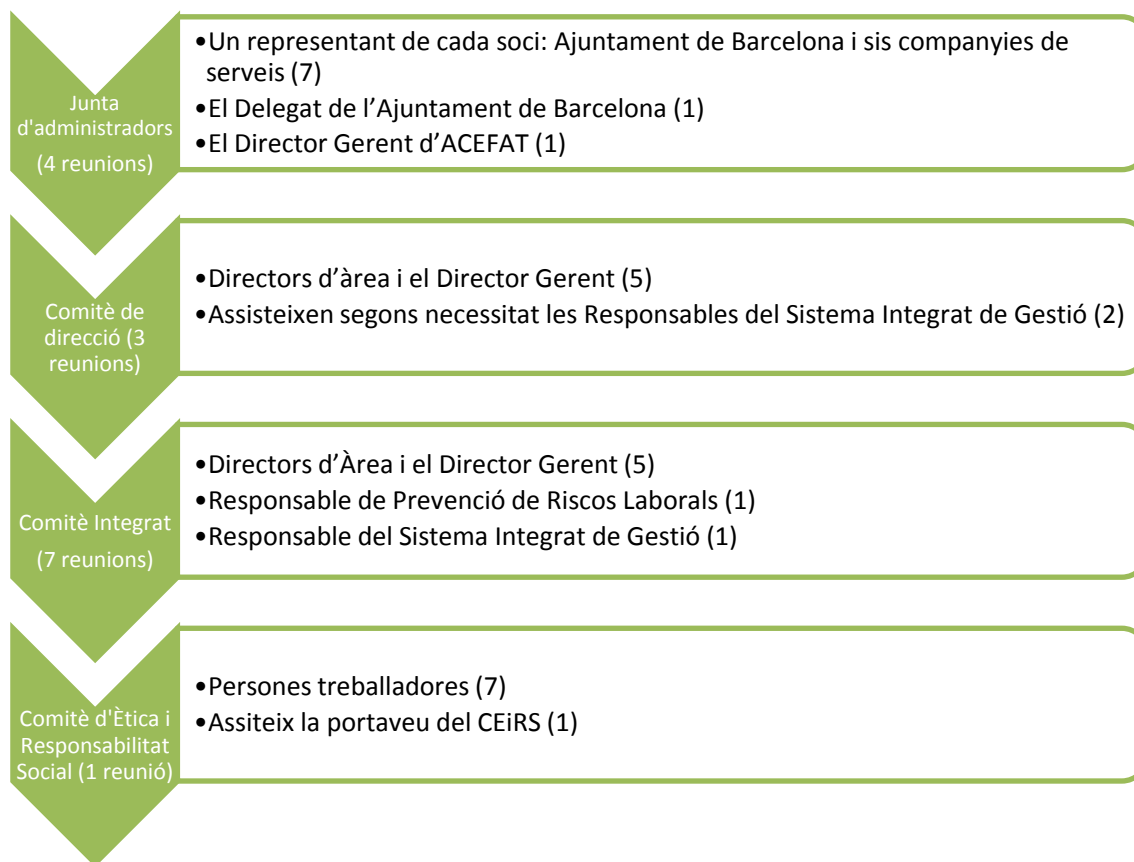


A data 31 de desembre del 2012 hi havia 29 persones treballadores:



Nota: la Responsable de Qualitat Urbana i la Responsable de Prevenció de Riscos Laborals és la mateixa persona.

## 2.2. ELS ÒRGANS DE GOVERN



## 2.3. ESTRATÈGIA

El **Sistema Integrat de Gestió** garanteix l'acompliment dels objectius i les fites planificades. Al març del 2012 superem el primer seguiment de la segona certificació amb dues no conformitats menors, una de l'àmbit de qualitat i l'altre de medi ambient.

Es modifica la **política integrada** a l'incorporar el compromís amb la igualtat d'oportunitats.

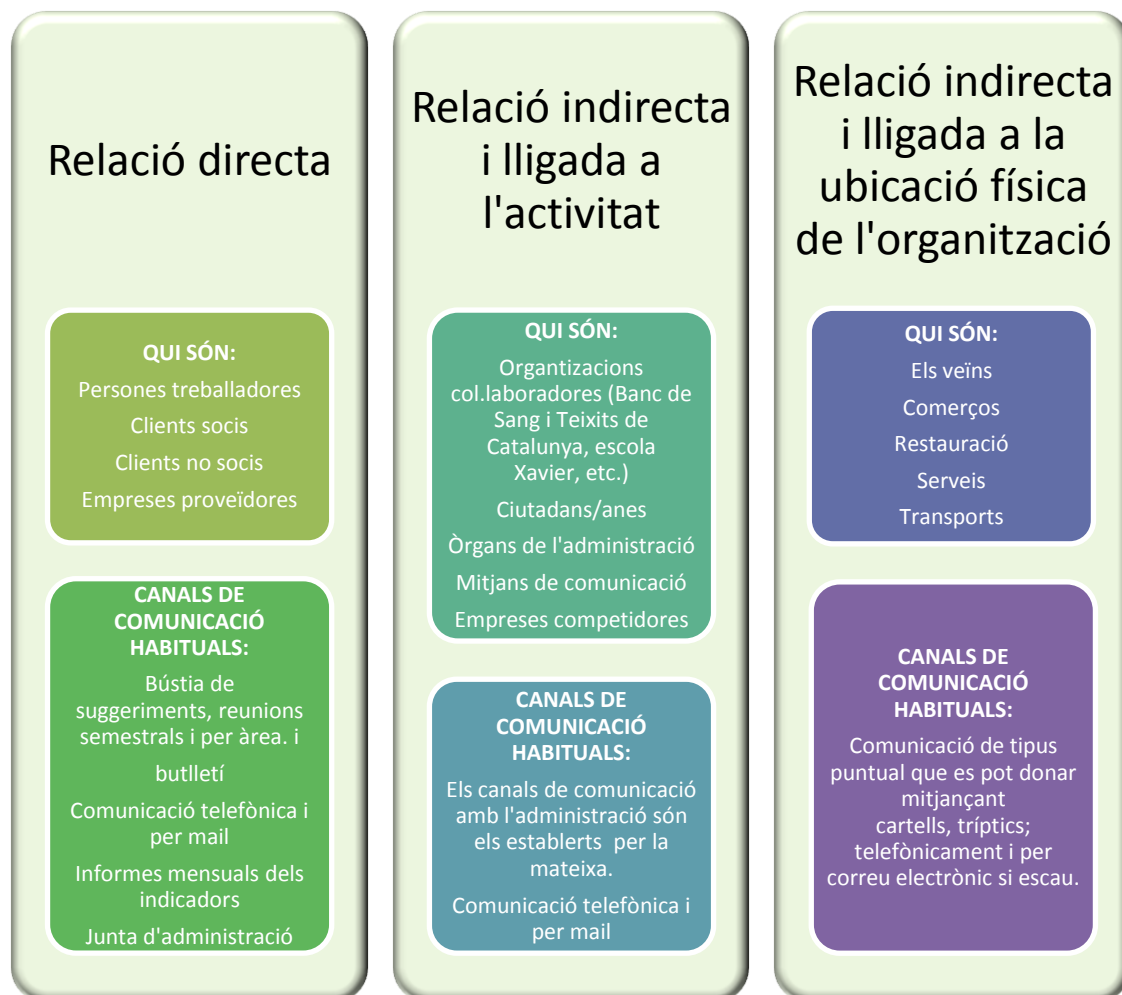
A l'octubre del 2012 es renova el **Compromís Ciutadà per la Sostenibilitat 2012-2022**, dins del marc d'Agenda 21 de Barcelona.

Tanmateix la publicació de la quarta **memòria de sostenibilitat** segons GRI, donant conformitat als requisits de Pacte Mundial, consolida aquesta eina com a mecanisme per comprovar l'acompliment de la millora contínua del sistema, així com de la transparència.

## 2.4. GRUPS D'INTERÈS<sup>2</sup>

De cara a l'elaboració d'aquesta memòria hem millorat els processos de participació amb els grups d'interès.

### 2.4.1 IDENTIFICACIÓ DELS GRUPS D'INTERÈS



### 2.4.2 PROCESSOS DE RELACIÓ AMB ELS GRUPS D'INTERÈS

La informació i interacció amb els grups d'interès en relació a la informació de l'acompliment de l'organització i del seu impacte, tant positiu com negatiu, s'ha realitzat mitjançant els següents processos:

- Avaluació de la materialitat mitjançant una enquesta,
- Consulta a experts en RSE,
- Reunió presencial amb persones interessades en conèixer el sistema integrat de gestió i la memòria de sostenibilitat, dins del marc de la 4a setmana de RSE i les persones assistents al curs de Sistemes Integrats de gestió organitzat pel COAMB.

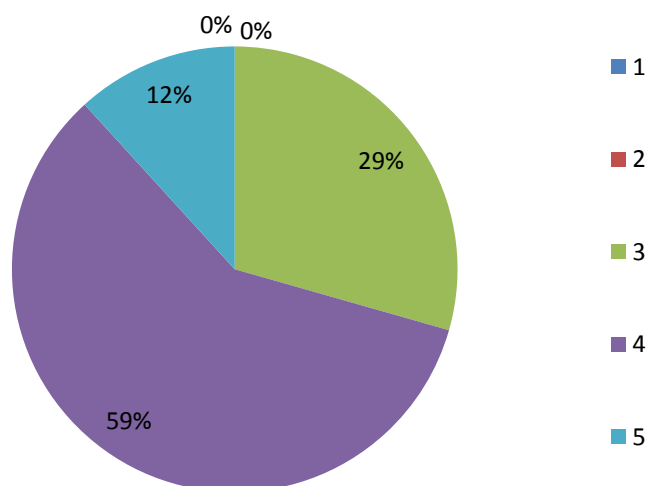
<sup>2</sup> Considerem com a sinònims els conceptes "grups d'interès" i "parts interessades".

### 2.4.2.1 ANÀLISI DE L'ENQUESTA DE MATERIALITAT

La memòria de sostenibilitat del període 2011 es va enviar durant el primer trimestre del 2013, per correu electrònic, a persones dels grups d'interès de relació directa i indirecta i lligada a l'activitat. Tanmateix, es va acompanyar amb una enquesta sobre la materialitat dels seus continguts.

Es va enviar a 256 contactes, un 82% menys de contactes que l'enquesta enviada durant el 2009, i es van obtenir 17 respostes, havent baixat la participació també en un 82%.

Totes les persones que han participat en el procés voldrien continuar rebent la memòria de sostenibilitat en les properes edicions. La satisfacció general davant la memòria, ha estat d'un 3,8 amb la distribució que es contempla en la següent gràfica:.



I els punts que més interessin a cada dimensió o aspecte, per ordre d'interès, són:

## **ASPECTES INTRODUCTORIS GENERALS**

Perfil de l'empresa  
Estratègia i gestió de la responsabilitat social  
Estructura organitzativa  
Comunicació i diàleg amb els grups d'interès  
Adhesió a iniciatives locals, nacionals o internacionals

## **DIMENSIÓ SOCIAL**

Equip humà: Desenvolupament professional i formació  
Equip humà: Perfil de la plantilla  
Equip humà: Igualtat d'oportunitats i mesures de conciliació  
Empreses proveïdores i contractades: Selecció de proveïdors amb criteris socials i ambientals  
Drets humans i corrupció: Pràctiques i procediments de respecte i promoció dels drets humans  
Atenció al client: Avaluació de la satisfacció del client  
Atenció al client: Innovació i millores en el servei

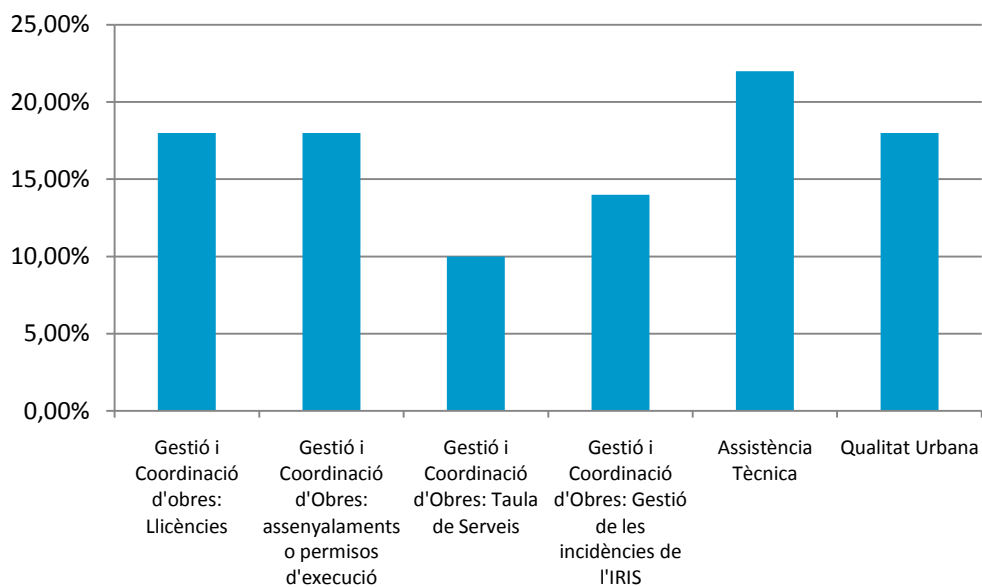
## ***DIMENSIÓ AMBIENTAL***

Formació i sensibilització ambiental  
 Millores i inversions en el medi ambient  
 Sistema de gestió ambiental (ISO 14001, EMAS)  
 Consum de recursos (materials, energia i aigua)  
 Impactes sobre el medi natural (biodiversitat)

## ***DIMENSIÓ ECONÒMICA***

La valoració de la informació sobre la conjuntura econòmica és d'un 3,6, i de les dades econòmiques és del 3,8.

L'interès en les diferents línies d'activitat d'ACEFAT:



### **Les ACCIONS DE MILLORA de la memòria prioritzades pels enquestats:**

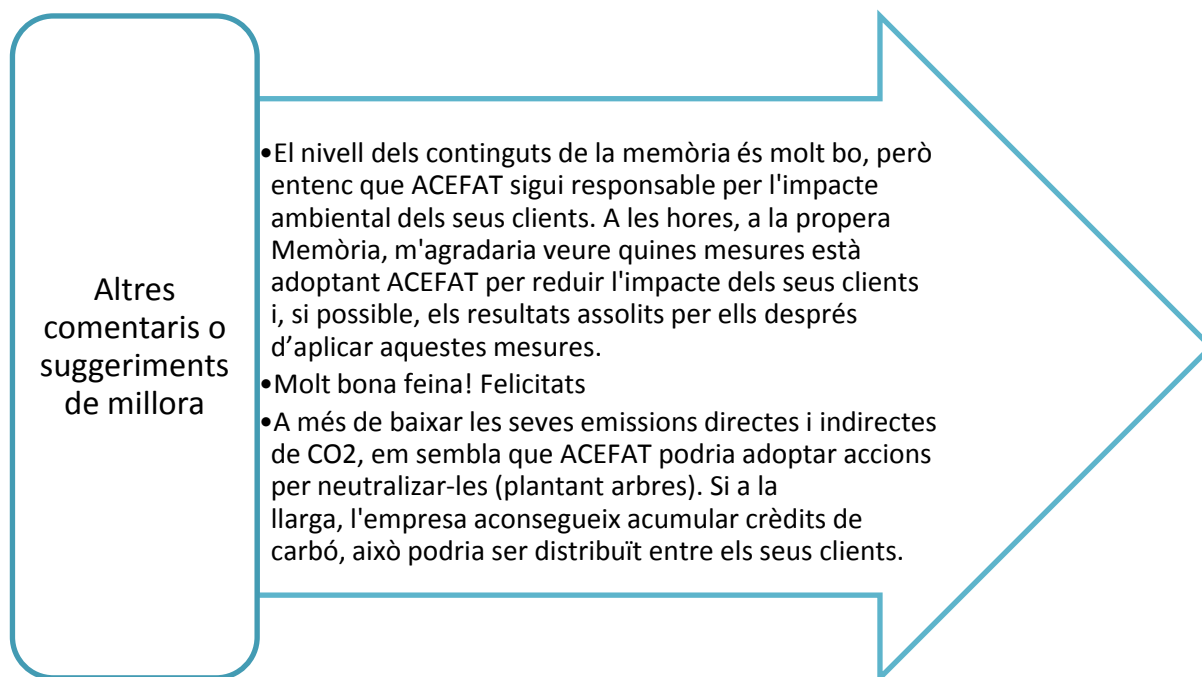
Grups d'interès: millorar la informació en referència a ciutadans, clients, proveïdors i personal d'ACEFAT.

Activitat: facilitar informació sobre el desenvolupament ambiental de les empreses contractistes

Grups d'interès: conèixer els interessos dels nostres grups d'interès mitjançant l'enquesta de materialitat o altres processos participatius

Comunicació: termini de publicació de la memòria

Activitat: millorar la informació relacionada amb els indicadors



#### 2.4.2.2 CONSULTA A EXPERTS EN RSE

L'experta en RSE conclou que la memòria d'ACEFAT del 2011 està en un estadi molt avançat de l'elaboració d'informes, i proposa els següents reptes a considerar pels exercicis futurs:

- Adaptació i consolidació de l'informe de RS com a informe de revisió del sistema integrat
- Auditoria de l'informe per un tercer independent
- Potenciació de l'aspecte comunicatiu de l'informe de RS (consolidant un document com l'actual com a informe de gestió, però treballant d'altres elements comunicatius)
- Traducció de l'informe al castellà (tot el document o els elements comunicatius)

### 2.4.2.3 REUNIONS PRESENCIALS

Es realitzen reunions presencials amb diferents representants dels grups d'interès, convidats mitjançant la jornada de portes obertes de la 4a Setmana de la RSE i les persones assistents al curs de Sistemes Integrats de Gestió organitzat pel Col·legi d'Ambientòlegs i on col·labora ACEFAT.

### 2.4.3 PLA DE MILLORES DE LA MEMÒRIA DE SOSTENIBILITAT

Amb la memòria actual s'ha acabat de donar compliment al 100% amb les mesures de comunicació proposades a l'enquesta de materialitat del 2008: l'elaboració d'una versió curta de la memòria i la traducció dels continguts a altres idiomes.

A continuació la planificació de les mesures per millorar la informació de l'activitat d'ACEFAT en els aspectes ambiental, social i econòmic, on també es comencen a introduir els nous aspectes que inclou la versió G4 de la guia per a l'elaboració de memòries de sostenibilitat del Global Reporting Initiative.

ACCIÓ	CURT TERMINI (memòria 2013)	MIG TERMINI (memòria 2014)
Grups d'interès: millorar la informació en referència a ciutadans, clients, proveïdors i personal d'ACEFAT.	Millorar la informació relativa a proveïdors i clients.	Millorar la informació relativa a ciutadans i personal d'ACEFAT.
Activitat: facilitar informació sobre el desenvolupament ambiental de les empreses contractistes // Impacte ambiental dels clients	S'incidirà en les accions realitzades amb els contractistes que representin millores en la qualitat i el medi ambient.	
Grups d'interès: conèixer els interessos dels nostres grups d'interès mitjançant l'enquesta de	S'innovarà en els processos participatius per conèixer les inquietuds dels grups d'interès.	



materialitat o altres processos participatius		
Comunicació: termini de publicació de la memòria Activitat: millorar la informació relacionada amb els indicadors	Es publicarà la memòria durant el primer semestre de l'any.	Publicar durant el primer trimestre de l'any.
Acords voluntaris, crèdits de carbó	Durant el 2013 s'iniciaran accions en relació a la reducció del consum elèctric i disminució de les emissions.	
Adaptació i consolidació de l'informe de RS com a informe de revisió del sistema integrat		Establir un format estable i sistematitzar la metodologia d'elaboració d'indicadors per tal de poder elaborar l'informe-memòria durant els dos primers mesos de l'any.
Auditoria de l'informe per un tercer independent	S'estudiarà la viabilitat de la proposta (pressupost, avantatges per a l'organització, etc.)	S'estudiarà la viabilitat de la proposta (pressupost, avantatges per a l'organització, etc.)
Potenciació de l'aspecte comunicatiu de l'informe de RS	Es crearà un format més concret i atractiu pel lector.	

## 3. VECTOR SOCIAL

### 3.1. PERSONES TREBALLADORES

Més enllà de la perspectiva de gènere, ACEFAT té una visió global de la **igualtat d'oportunitats** que implica una gestió activa de la **diversitat** a l'empresa amb l'objectiu de treballar pel **benestar dels treballadors i treballadores**. Fet reconegut amb **la desena posició del Best Workplaces PIMES Espanya 2012**, llistat dels Millors Llocs per Treballar elaborat per la consultora Great Place to Work®, referent internacional en consultoria d'investigació i gestió de Recursos Humans. Entre d'altres, els valors d'empresa que es premia són: **la conciliació de la vida familiar i la laboral, el tracte just i equitatiu cap a homes i dones i la flexibilitat**.

#### 3.1.1. Perfil de la plantilla i igualtat d'oportunitats

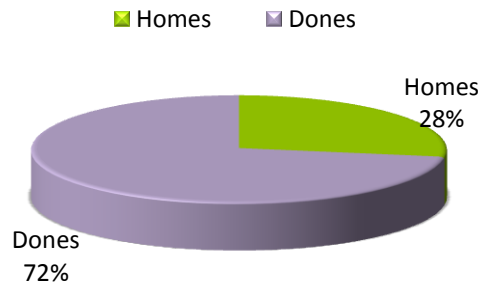
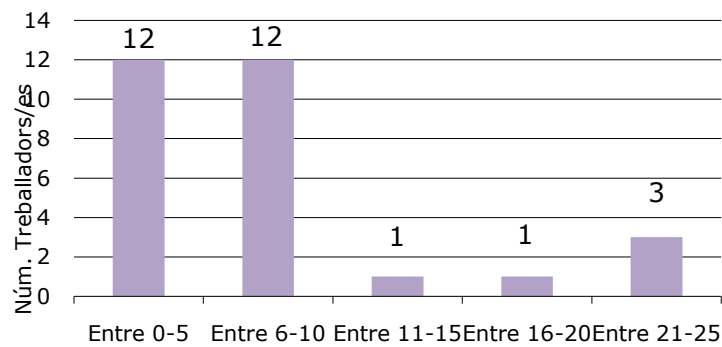
A ACEFAT es prioritza el **contracte de tipus indefinit**, es **fomenta la formació** i l'ús de diferents **mesures per integrar la vida personal i laboral**.

**Evolució de la plantilla mitjana equivalent**



A data 31 de desembre del 2012, hi havia 29 persones treballadores contractades, totes elles regides pel Conveni col·lectiu de treball per al sector d'oficines i despatxos de Catalunya.

ACEFAT té definits els salaris d'acord amb criteris estrictament objectius que contemplen **la categoria i treball a desenvolupar, el grau de responsabilitat i d'acompliment, l'antiguitat i la formació específica**.

**% Homes - Dones a la Plantilla****Antiguitat****A data 31 de desembre del 2012:**

ACEFAT, de manera voluntària, supera la contractació del 2% de personal amb alguna discapacitat, concretament en un 3,3%, plantejada per a empreses amb un nombre superior de 50 persones que recull la Llei d'Integració Social del Minusvàlid (LISMI)

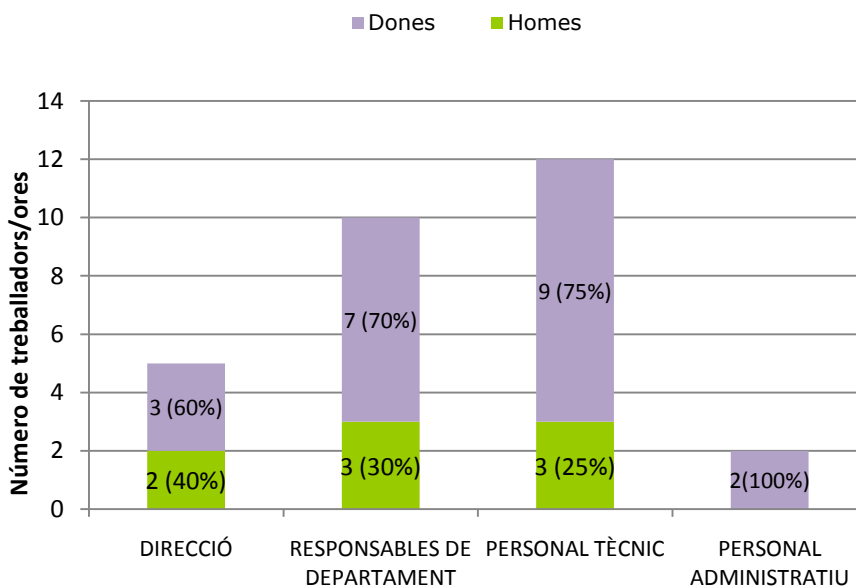
El 97% de les persones contractades tenen un contracte indefinit.

Durant el període 2012 hi ha hagut 4 baixes no voluntàries, sent un 13,4% l'índex de rotació no voluntària.

Totes les persones tenen nacionalitat espanyola

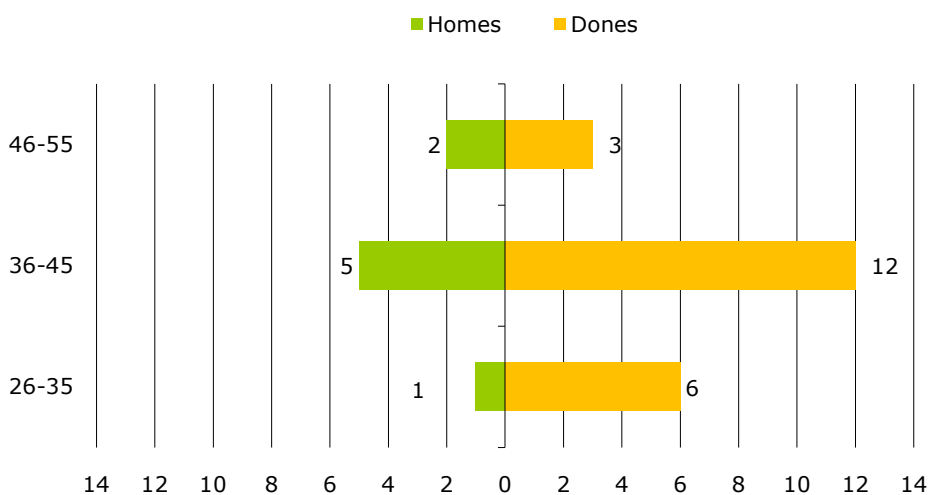
L'índex de rotació voluntària durant el 2012 ha estat d'un 0%.

### Perfil de la plantilla por gènere i categoria



El percentatge de dones és igual o superior al 60% en totes les categories professionals, a excepció de la categoria de personal administratiu que és del 100%. ACEFAT garanteix la igualtat a l'accés dels llocs de treball mitjançant la política integrada i la implantació d'un Pla d'igualtat.

### Plantilla segons sexe i edat



ACEFAT té una plantilla jove en la que el 80% no supera els 45 anys. Entre el personal ja no hi ha representants de la franja d'edat menor de 26 anys.

Aquest any s'ha elaborat i implantat el pla de mesures del Pla d'Igualtat<sup>3</sup> així com el Pla de Mesures de Riscos psicosocials, assolint el 35,7% i el 37,5% d'accions implementades, respectivament.

## Igualtat

- Assignar un pressupost per a la implantació del Pla d'Igualtat.
- Incorporar el compromís explícit per a la igualtat d'oportunitats a la Política integrada.
- Comunicació i difusió interna del pla.
- Analitzar la poca representativitat d'homes i dones en determinades àrees i càrrecs de responsabilitat.
- Aprovar un protocol per prevenir, gestionar i resoldre situacions d'assetjament.
- Incloure en els reconeixements mèdics proves específiques per homes i per dones, més enllà del que determina la llei.

## Psicosocials

- Recordar la política de conciliació a les persones treballadores.
- Convertir els 3 dies de lliure disposició en una borsa de 24 hores.
- Foment de la comunicació.

### 3.1.2. Beneficis Socials

Durant el 2012, el 60% de la plantilla<sup>4</sup> ha gaudit d'alguns dels següents punts de la **Política d'Integració Vida Personal i Laboral (PIVPL)**.

Punt de la Política	Descripció	Núm. beneficiaris
<b>1.1.3</b>	Horari. Jornada intensiva per embaràs	1
<b>1.1.5</b>	Horari. Jornada Comprimida	5
<b>1.2</b>	Horari. Flexibilitat	3
<b>2.1.1</b>	Permisos. Permisos programats	1
<b>2.1.2</b>	Permisos. Permisos no programats	1
<b>2.1.4</b>	Permisos. Dies de lliure disposició	14
<b>4</b>	Tele-treball	5

<sup>3</sup>L'elaboració d'un Pla d'Igualtat ha estat possible gràcies a la subvenció concedida pel *Ministerio de Sanidad, Servicios Sociales e Igualdad*

<sup>4</sup> 4 Persones beneficiades / PME

La següent taula<sup>5</sup> mostra la relació entre els salaris de les dones i dels homes per categoria laboral:

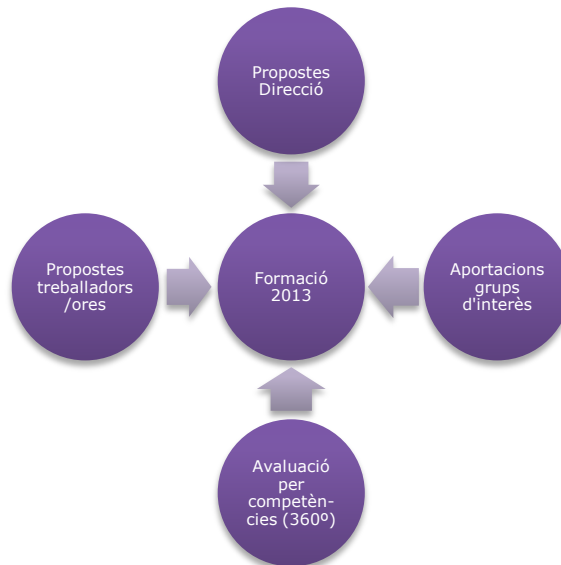
Grup professional / categoria	Salari dones / Salari homes	Salari dones / Salari homes (*)
<b>B1</b>	0,90	0,99
<b>B2</b>	0,87	1,00
<b>B6</b>	-	-
<b>B7</b>	0,98	0,98
<b>B13</b>	-	-
<b>B16</b>	-	-
<b>B20</b>	-	-
<b>C</b>	-	-

**Salari:** Salari base més imports addicionals com els basats en anys de servei, bonificacions, inclòs efectiu o valors com participacions o accions, prestacions, hores extra, temps degut i qualsevol complement addicional (per exemple, transport, manteniment i atenció infantil).

(\*) Hi ha dues categories on es produeixen situacions no habituals com responsabilitats addicionals, molta antiguitat o el no compliment de tots els requeriments que comporta un lloc de treball, fet que fa que l'indicador variï considerablement. Per aquest motiu també s'ha calculat l'indicador sense aquests valors i es troba en la segona columna.

### 3.1.2.1. Formació i desenvolupament professional

Els mecanismes d'identificació de les necessitats formatives<sup>6</sup>:

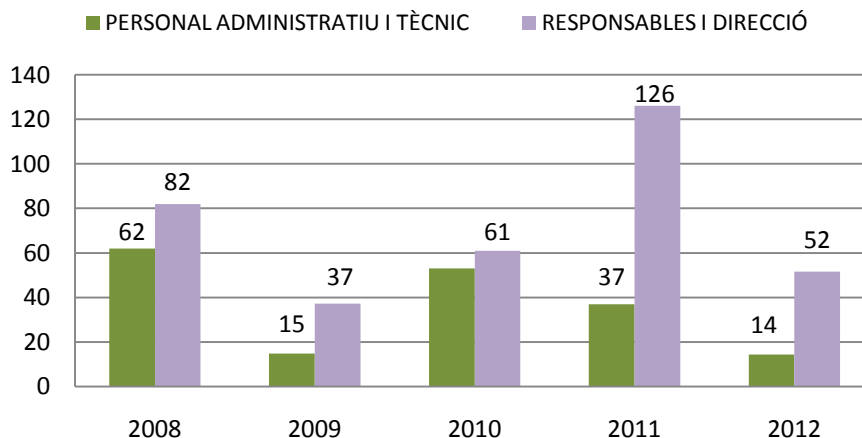


<sup>5</sup> En les categories on no hi ha ràtio només hi treballa un dels dos gèneres.

<sup>6</sup> Punt 5.3 de la PIVLP: garanteix beneficis en el cost econòmic dels estudis, hores laborals per dedicar-les a la realització d'accions formatives i flexibilitat per realitzar les formacions durant l'horari de treball.

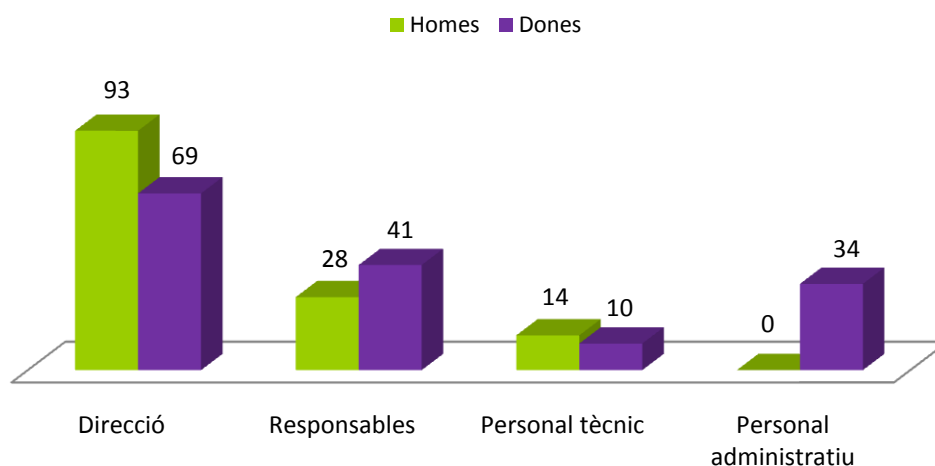
Durant el 2012 s'ha portat a terme formació en les àrees d'idiomes i atenció a l'usuari. Les necessitats formatives detectades que es portaran a terme durant el 2013 estan relacionades amb les següents àrees: idiomes, atenció a l'usuari, prevenció de l'assetjament. De cara al 2014 es preveu fer la formació relacionada amb la gestió del temps.

### Hores / persones categoria



El 79% de les persones de la plantilla han assistit a cursos de formació.

### Hores de formació per persona segons categoria

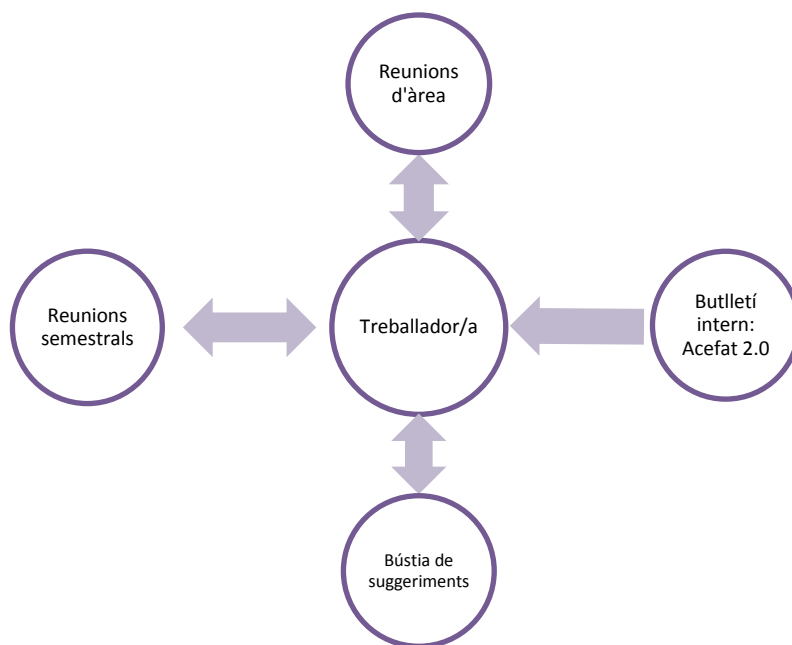


El valor d'hores del personal administratiu masculí és zero perquè no hi ha cap home en aquesta categoria professional.

El valor d'hores de formació relacionada amb la Prevenció de Riscos Laborals està disponible al punt sobre Seguretat i Salut.

### 3.1.2.2. Canals de diàleg amb els treballadors

Els treballadors i treballadores d'ACEFAT disposen de diferents mecanismes per comunicar-se internament:



**Reunions d'àrea:** els membres de l'àrea comenten i analitzen els esdeveniments més significatius, així com s'identifiquen les tasques previstes a curt i mig termini. L'àrea d'Economia donada la seva dimensió, avancen els diferents temes sense realitzar reunions formals.

<p>Àrea de Qualitat urbana: 15 reunions.          Àrea de Gestió i coordinació d'obres: 16 reunions (6 taules de serveis).          Àrea de Recursos corporatius / Economia: 0 reunions.          Àrea de Sistemes d'Informació: 34 reunions.</p>
---

**Bústia de suggeriments:** Les propostes rebudes durant el 2012 han estat 2.

**Butlletí ACEFAT 2.0:** durant el 2012 es publiquen 3 butlletins interns.

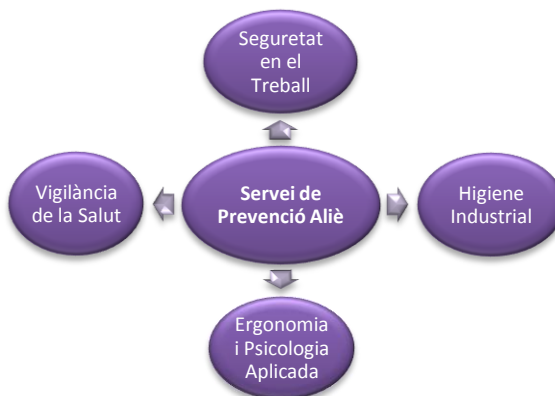
**Reunions semestrals:** Es realitzen reunions semestrals amb tota la plantilla i tant s'exposen temes de qualitat, medi ambient, seguretat i salut i ètica; com es demana a les persones treballadores que participin d'aquests temes i que exposin d'altres que hagin pogut detectar. Els temes més rellevants han estat: el model de relació, la gestió d'espais i serveis comuns i la informació sobre l'enquesta de clima laboral i factors psicosocials.



### 3.1.2.3. Seguretat i Salut en el treball

La gestió de la prevenció a l'empresa és competència de la Responsable de Prevenció de Riscos Laborals.

#### Mútua en cas d'accident laboral



#### OHSAS 18001:2007

Els objectius en l'àmbit de la Prevenció de Riscos Laborals són garantir la seguretat i salut als llocs de treball i minimitzar l'accidentalitat, motiu pel qual es desenvolupen les següents tasques: implementació de les mesures de prevenció, la comunicació i la identificació dels riscos laborals, la formació contínua i la vigilància de la salut, segons la periodicitat establerta pel Servei de Prevenció Aliè. Durant el 2013 es preveu realitzar formació específica d'emergències per tota la plantilla. Els resultats de l'avaluació dels riscos psicosocials, segons la metodologia PSQ CAT21 COPSOQ, es troben a l'apartat 3.1.1 Perfil de la Plantilla i Igualtat d'Oportunitats.

Tanmateix, s'ha publicat a nivell intern el *Protocol d'actuació sobre la violència i l'assetjament al treball*.

	2009	2010	2011	2012
Hores de formació <sup>7</sup> relacionada amb la PRL	87,5	216,5	24	16
Hores de formació per persona	2,6	6,2	0,69	0,54
Accident laboral amb baixa	1	1	0	1
Incidents sense baixa	2	4	3	2
Percentatge de correcció de les mesures preventives	86	94	95	91

<sup>7</sup> Els aspectes formatius que s'han tractat han estat la Prevenció de Riscos Laborals segons el lloc de treball.

## 3.2. SOCIS

La creació d'ACEFAT al 1990 va tenir per objectiu la mitigació, per part de les operadores de serveis, de l'impacte sobre l'activitat econòmica i els ciutadans de les obres d'infraestructures a la ciutat de Barcelona. El percentatge de participació per soci és equitatiu per totes les parts, del 14,286%.



Els pactes estatutaris regeixen el funcionament de l'empresa, així com estableixen que el representant de l'Ajuntament de Barcelona ostentarà la presidència. El president d'ACEFAT no ocupa un càrrec executiu dins de l'organització.

Els pactes estatutaris regeixen el funcionament de l'empresa. El president d'ACEFAT és nomenat per l'Ajuntament, tal i com indiquen els estatuts, i no ocupa un càrrec executiu dins de l'organització.

També es poden adoptar acords a l'assemblea general de socis o Juntes d'administradors.

A les **juntes d'administració** assisteixen els administradors en representació dels Socis, el delegat de l'Ajuntament a ACEFAT i el Director Gerent per reportar sobre l'activitat de l'empresa.

- Un representant de cada soci: Ajuntament de Barcelona i sis companyies de serveis (7)
- El Delegat de l'Ajuntament de Barcelona (1)
- El Director Gerent d'ACEFAT (1)

A banda de la informació programada per a cada reunió, els socis poden sol·licitar més informació, la resposta a les seves peticions serà donada en 7 dies.

### 3.3. CLIENTS

ACEFAT considera com un dels seus processos estratègics la satisfacció del client, és per aquest motiu pel qual s'estableixen el màxim de canals de comunicació amb ells i es possibiliten processos on el flux d'informació sigui constant i bidireccional, com ara les reunions d'activitat; i l'anàlisi i gestió de les queixes i les felicitacions a les reunions d'àrea i als Comitès de Direcció.

#### Clients i canals de comunicació

- |   |   |
|---|---|
| <ul style="list-style-type: none"> <li>* Els membres de l'Agrupació i per tant socis de la mateixa.</li> <li>* Empreses explotadores de serveis que no són membres de l'Agrupació i particulars.</li> <li>* L'Ajuntament de Barcelona (també membre d'ACEFAT vehiculant la seva participació a través de l'IMU, Institut Municipal d'Urbanisme).</li> </ul> | <ul style="list-style-type: none"> <li>* Taules de serveis i reunions de comissions d'obres: reunions dels agents implicats en les obres de canalització.</li> <li>* Comunicacions telefòniques i correus electrònics per realitzar la gestió, tramitació i posterior seguiment de les obres de canalització.</li> <li>* Plataforma eGIOS, es pot veure l'evolució del procés, els informes, etc.</li> <li>* Reunions amb les empreses contractistes, les empreses sòcies i l'Ajuntament per analitzar l'evolució de la qualitat urbana de les obres.</li> <li>* Enquesta de satisfacció del client.</li> </ul> |
|---|---|




Durant el 2012 s'ha treballat el disseny de l'enquesta de satisfacció del client i s'han definit els següents continguts: Llicències (GiCO), Assenyalaments o permisos d'execució (GiCO), Taula de Serveis (GiCO), Gestió d'incidències IRIS (GiCO), Assistència tècnica (GiCO), Qualitat urbana (QU), Servei d'Atenció a l'usuari (SI), incidències, millores i valoració global de la Plataforma eGios (SI), incidències, millores i valoració global de la Plataforma eWise (SI).

L'enviament de l'enquesta, anàlisi i planificació d'accions es realitzarà durant el primer semestre del 2013.


## 3.4 COMUNITAT

ACEFAT centra la seva relació amb la comunitat potenciant accions vinculades a l'activitat que desenvolupa, així com accions vinculades al territori.

### 3.4.1 Abast local

	<p><b>Inserció mercat laboral</b></p> <p>Durant l'any 2012, 1 persona externa a l'organització ha col·laborat en l'elaboració de la memòria de sostenibilitat, adquirint així experiència en aquest camp.</p>
	<p><b>AGENDA 21</b></p> <p>S'ha participat activament en l'elaboració dels nous compromisos del Compromís ciutadà per la sostenibilitat. L'onze de desembre es va signar el conveni pel període 2012-2022.</p> <p>Col·laboració en el <a href="#">cicle transicions</a>, i en el reportatge <a href="#">Signants en xarxa</a>, realitzat amb motiu de la renovació del conveni.</p>
	<p><b>Banc d'aliments de Barcelona</b></p> <p>Donació de 500 euros al banc d'aliments de Barcelona.</p>


### 3.4.2 Abast regional



**COAMB**  
Col·legi d'Ambientòlegs  
de Catalunya

**Col·legi d'Ambientòlegs de Catalunya (COAMB)**

Participació com a cas exemple de Sistema Integrat de Gestió en els aspectes de la qualitat, medi ambient, seguretat i salut i ètica a la tercera edició del curs Sistemes Integrats de Gestió, organitzat pel COAMB i a la Sessió sobre la comunicació de la sostenibilitat mitjançant memòries de sostenibilitat segons GRI al Curs RSE per a PIMES organitzat pel COAMB i el Dept. de Territori i Sostenibilitat de la Generalitat de Catalunya.




**BANC DE SANG  
I TEIXITS**

**Banc de Sang i Teixits de Catalunya**


ACEFAT ha estat promotora de la V campanya de donació de sang a l'edifici Mercuri, on es troben les oficines, amb la col·laboració d'Acса-Sorigué.

	2012
Total de donacions	22
Oferiments	4
Donants nous, de primera vegada	8



**Tercera setmana de la RSE a Catalunya**

Participació a la Tercera Setmana de la RSE presentant mesures de caire ambiental i social implementades a les seves línies d'activitat i a la direcció de persones.




**Generalitat de Catalunya**  
www.gencat.cat

**L'observatori de la Responsabilitat Social de les empreses**


ACEFAT actualitza la informació mitjançant les memòries de sostenibilitat en el portal [RSECat](#).


### 3.4.3 Abast estatal

	<b>Great Place to Work ®</b>
	10a posició en el llistat dels <i>Best Work places PIMES Espanya 2012</i> .

### 3.4.4 Abast internacional

	<b>Institut Goodall i la República del Congo</b>
	<p>ACEFAT ha donat alguns mòbils en el marc de la campanya "Mobilítza't per la Selva", en la que participava l'Institut Vallès de Sabadell, havent pogut apadrinar l'Anzac i Kauka, dos ximpanzés a càrrec de l'Institut Goodall a la República del Congo.</p> <div style="display: flex; justify-content: center; gap: 20px;">   </div>

	<b>Smart City Expo &amp; World Congress</b>
	ACEFAT ha participat amb dues ponències en l'speak corner del Congrés.

	<b>Global Compact i Global Reporting Initiative</b>
	Elaboració de la memòria de sostenibilitat del 2011, donant resposta a la guia 3.1 de GRI, i als compromisos del Pacte Mundial. Des d'ACEFAT es comunica la no aparició del català com a llengua de l'informe i Pacte Mundial l'incorpora. Participació en les enquestes de millora de les dues entitats.

### 3.4.5 Comunicació



Durant el 2012 la visibilitat de l'organització als mitjans de comunicació massius disminueix un 36%.

Aparicions d'ACEFAT en mitjans de comunicació. (01 gener-31 desembre 2012)	
Suport / mitjans impresos:	1
Suport / mitjans digitals:	15
Àmbit nacional:	13
Àmbit regional:	3
Capçalera generalista:	9
Capçalera especialitzada:	7
<b>TOTAL APARICIONS:</b>	<b>16</b>

**Les notícies relacionades amb temes de RSE passen del 52% al 93,75% del percentatge total de notícies.**

## 3.5 PROVEÏDORS

A l'hora de triar els proveïdors es té en compte la qualitat del servei, el cost econòmic, la proximitat i si els productes o serveis inclouen criteris ecològics i/o de sostenibilitat en el seu cicle de vida.

Els proveïdors més significatius per ACEFAT són aquells que garanteixen la continuïtat de negoci, principalment són els relacionats amb desenvolupament de software, hardware i amb material d'oficina.

Per a la coherència en el desenvolupament de la nostra activitat és de gran importància el paper dels proveïdors i procurem treballar conjuntament per tal d'assolir la coherència en la cadena de subministrament. Per aquest motiu es valora l'acompliment dels seus serveis i productes en els quatre àmbits que engloben el sistema integrat de gestió, així com se'ls hi sol·licita l'adhesió al compromís ètic d'ACEFAT.

Al llistat de proveïdors homologats, el nombre de proveïdors<sup>8</sup> habituals o continus és 38, i de puntuals és de 67. El 100% dels mateixos donen compliment als drets humans.

<sup>8</sup>A data 31 de desembre del 2012.

## 4. VECTOR AMBIENTAL

### 4.1. EL SISTEMA DE GESTIÓ AMBIENTAL

ACEFAT integra la gestió ambiental segons la norma **ISO 14001:2004**. La planificació d'objectius es basa en la identificació **d'aspectes ambientals significatius**, els objectius del Compromís ciutadà per la sostenibilitat 2012-2022 de l'**Agenda 21** de l'Ajuntament de Barcelona, i els principis del **Pacte Mundial**.

Les principals fites ambientals durant el 2012 i l'abast de sostenibilitat de les mateixes:

<b>Local</b>	<ul style="list-style-type: none"><li>• Disminució en el percentatge de tòner consumit</li></ul>
<b>Regional</b>	<ul style="list-style-type: none"><li>• Disminució del consum de paper: implantació de l'enotificació</li></ul>
<b>Internacional</b>	<ul style="list-style-type: none"><li>• Reducció de les emissions de CO<sub>2</sub>: disminució del consum elèctric mitjançant millores en el dimensionament entre les sales i les persones que hi desenvolupen la seva activitat, i implantació de l'enotificació</li></ul>

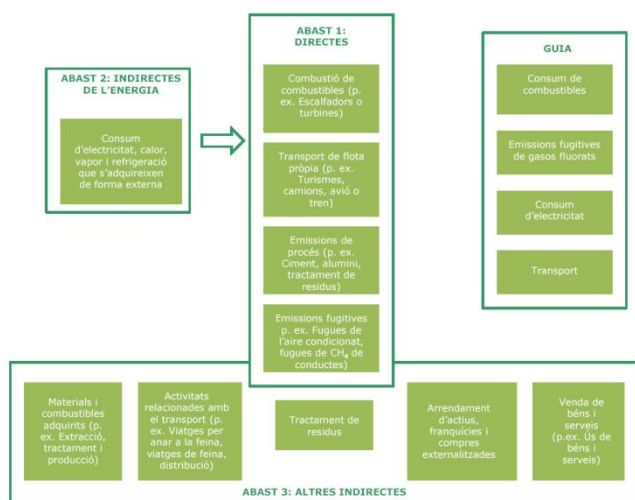


## 4.2. CONSUM DE RECURSOS NATURALS

ACEFAT incorpora en la seva política i criteris de compra la disminució del consum dels recursos naturals.

### 4.2.1. Energia

A nivell energètic cal destacar la disminució del consum elèctric, i el propòsit de cara al 2013 de realitzar una auditoria energètica per elaborar un Pla de mesures energètiques amb un termini de cinc anys.



#### ABAST 1: EMISSIONS DIRECTES

A ACEFAT no es consumeixen combustibles ni disposa de cap font pròpia o que controla. No es disposa de flota pròpia. Tampoc no s'han detectat fuites dels gasos de l'aire condicionat durant el 2012.

#### ABAST 2: EMISSIONS INDIRECTES DE LA GENERACIÓ D'ELECTRICITAT I DE CALOR, VAPOR O FRED.

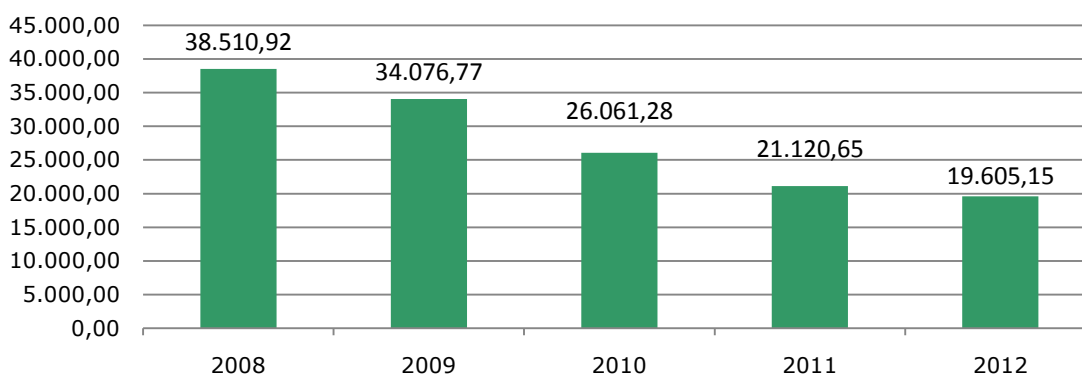
El consum de fred o calor està centralitzat a tot l'edifici, i no es disposa de comptadors específics per ACEFAT ni de les dades d'aquests aspectes.

El consum d'electricitat a les oficines ha disminuït un 13% durant el període del

2012. El consum d'electricitat a les oficines per xifra de negoci ha disminuït un 7,2% durant el període del 2012 i les emissions indirectes de CO<sub>2</sub> equivalent<sup>9</sup> en relació a la xifra de negoci s'han calculat tenint en compte el consum d'electricitat<sup>10</sup>, i han disminuït un 5% entre el 2011 i el 2012.

EMISSIONS INDIRECTES DE CO <sub>2</sub>					
	2008	2009	2010	2011	2012
<b>Kwh</b>	84.412,29	75.777,02	59.984,18	51.501,00	44.714,00
<b>Kwh / m<sup>2</sup></b>	163,75	147,75	116,36	99,90	86,74
<b>Emissions de CO<sub>2</sub> produïdes (en tones)</b>	26,4	22,5	12,4	13,8	13,4
<b>Tones de CO<sub>2</sub> produïdes/xifra de negoci</b>	12,1	10,1	5,4	5,6	5,9

#### Kwh/xifra de negoci

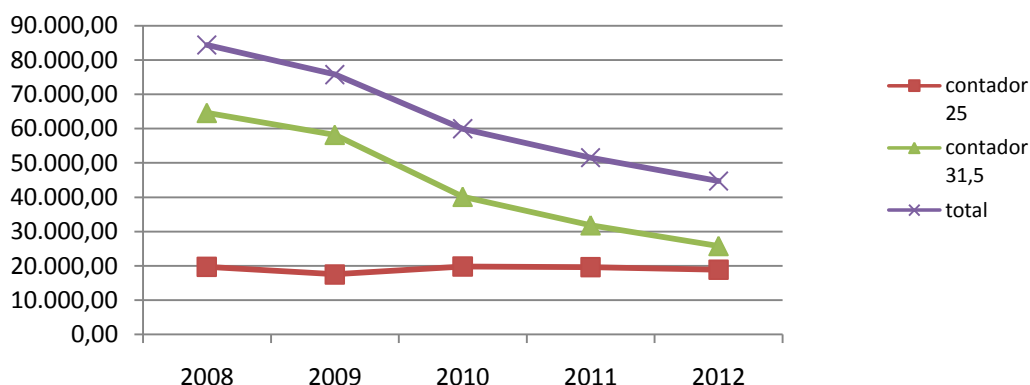


A ACEFAT disposem de dos comptadors, un contractat amb una potència de 25 Kwh, i l'altre de 31,5 Kwh.

<sup>9</sup>S'ha considerat els valors pel mix elèctric (gCO<sub>2</sub>/Kwh) facilitats per l'Oficina de Canvi climàtic a la Guia pràctica per al càlcul d'emissions de gasos d'efecte hivernacle (GEH) (versió març 2012). Pel 2007 s'ha considerat el mateix valor que pel 2008.

<sup>10</sup>No es disposa dels valors de consum de gas natural que consumeix l'edifici ni de gasoil i gasolina del transport.

## Consums per contractes



El consum elèctric del contracte de 31,5 Kwh, vinculat al consum dels servidors, ha disminuït un 19% entre el 2011 i el 2012, i el consum del contracte de 25 Kwh ha disminuït un 4%.

## ABAST 3: ALTRES EMISSIONS INDIRECTES

A ACEFAT no s'extrauen o produeixen materials adquirits.

El 37% de la plantilla d'ACEFAT realitza part de la seva activitat fora de l'oficina (Tècnics de QU, Delineants i Tècnics de GiCO). El 82% d'aquest personal utilitza el transport públic.

Durant el 2012, 2persones han utilitzat la seva moto personal, no es disposa de dades de quilometratge, però sí les ITVs conformes.

No s'han comptabilitzat les emissions dels viatges in itinere o els viatges de feina. No es disposa del consum elèctric que comporta l'externalització de part dels nostres servidors ni dels quilòmetres realitzats per l'empresa de missatgeria.

Els quilòmetres realitzats en el procés del Pla de comunicació de les obres, d'abast urbà, han estat 16.775, aplicant la metodologia que proposa l'OCCC obtenim una emissió de 3,35 tones de CO<sub>2</sub><sup>11</sup>. Un augment d'un 5,6%, dels quilòmetres.

El nombre de desplaçaments nuls<sup>12</sup> dins del Pla de comunicació ha estat de 2, el que implica una reducció dels mateixos d'un 97% respecte del 2011.

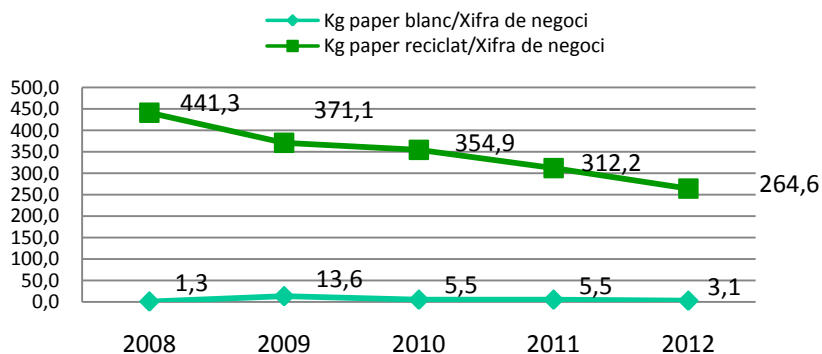
<sup>11</sup> Calculat per una furgoneta Diesel amb una cilindrada 4/1997.

<sup>12</sup> Desplaçaments en què, per diferents causes, no s'ha pogut dipositar el cartell.

## 4.2.2. Paper

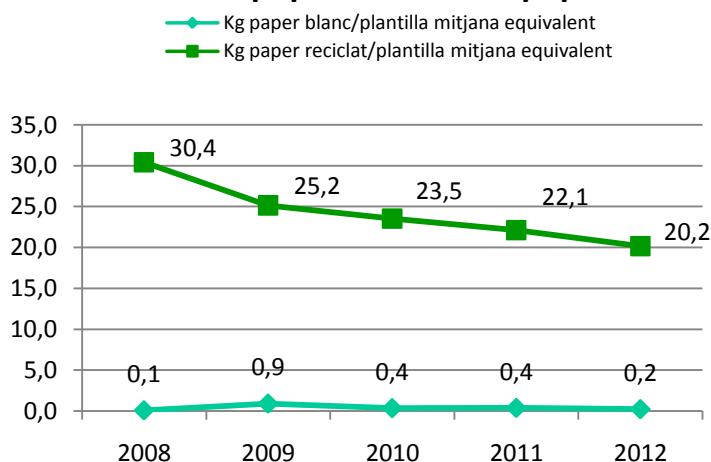
Es valora de manera positiva la disminució en el consum de paper bàsicament associada a la millora de processos.

### Consum paper reciclat vs. paper blanc



El consum de paper reciclat<sup>13</sup> per xifra de negoci ha disminuït un 15%, i el de paper blanc<sup>14</sup> ha disminuït un 44%.

### Consum paper reciclat vs. paper blanc



El consum de paper reciclat per plantilla mitjana equivalent ha disminuït un 9%, mentre que el consum de paper blanc s'ha reduït en un 50%.

<sup>13</sup>El paper utilitzat a les oficines és 100% reciclat i lliure de clor, provinent de boscos ben gestionats, certificats d'acord amb els estàndards del Forest Stewardship Council (FSC). És conforme amb l'Àngel Blau i certificat per NAPM. A més del paper s'ha comptabilitzat tot el material en paper que s'ha comprat com ara els post-its, sobres, calendaris, carpetes arxivadores, etc..

<sup>14</sup>El consum de paper blanc està associat a l'ús de paper DIN A2.

### 4.2.3. Criteris ambientals a les compres: Compra verda

ACEFAT manté criteris de compra verda en el material d'oficina:

Post-its i llibretes de paper reciclat, paper 100% reciclats; sobres corporatius impresos incorporant criteris de sostenibilitat

Bolígrafs i llapis que superen el 62% de material reciclat incorporat a la carcassa

Productes adhesius amb baix nivell de substàncies químiques i productes de neteja que també incorporen criteris ecològics

ACEFAT forma part de la Xarxa Compra Reciclat i el 100% dels productes d'oficina i equips informàtics comprats durant el 2012 han estat comprats a membres de la xarxa.

El 13,6% de les compres (en euros) segueix criteris de sostenibilitat (producte reciclat, inclusió de termes d'ecodisseny, estalvi de recursos i energia).

## 4.3 GENERACIÓ DE RESIDUS

Tots els objectius ambientals del 2012 impliquen la reducció de residus generats.

A ACEFAT s'han generat durant aquest període els següents residus no especials.

Residus No Peril·losos	Gestió	Valors
<b>Paper i cartró</b>	Gestor autoritzat, valorització.	L'empresa gestora dels residus ens facilita els valors
<b>Plàstic i envasos</b>	Es gestionen mitjançant els contenidors de recollida selectiva de l'ajuntament.	Càlcul aproximat (ACEFAT)
<b>Vidre</b>	Es gestionen mitjançant els contenidors de recollida selectiva de l'ajuntament.	Càlcul aproximat (ACEFAT)
<b>Restes vegetals</b>	Es gestionen mitjançant els contenidors de rebuig de l'ajuntament.	No es disposa de valors
<b>Residus Sòlids Urbans</b>	Es gestionen mitjançant els contenidors de rebuig de l'ajuntament.	No es disposa de valors
<b>Tòner (080318)<sup>15</sup></b>	Gestor autoritzat, valorització.	L'empresa gestora dels residus ens facilita els valors
<b>Piles (200134)<sup>16</sup></b>	Gestor autoritzat, valorització.	L'empresa gestora dels residus ens facilita els valors

<sup>15</sup> Codi segons el Catàleg Europeu de Residus.

<sup>16</sup> S'utilitzen piles recarregables de níquel i hidrur metàl·lic o piles alcalines, considerades com a Residu No especial (200134).

Els residus especials que es generen són de les lluminàries de les lamparetes que fan un reforç a les pantalles dels ordinadors per arribar als nivells de luxometria adequats, es reciclen en el punt verd. Durant el 2012 s'ha canviat una lluminària.

#### 4.2.4. Tòner i Piles

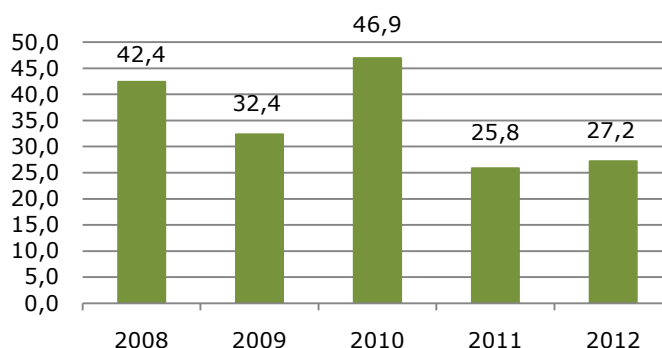
Els valors absoluts dels residus de piles i tòners han estat els següents:

	2007	2008	2009	2010	2011	2012
<b>Tòner (Kg)</b>	124	93	72	108	63	62
<b>Piles (Kg)</b>	13	21	6	5	3	6

L'origen dels residus de tòner és l'ús de les impressores i fotocopiadores d'ACEFAT, per contra, els residus de piles són fruit de la feina desenvolupada a ACEFAT així com de l'ús personal de les persones que hi treballen.

Durant el 2012 el consum de tòner<sup>17</sup> es va reduir en un 2%. En termes relatius, segons la xifra de negoci, ha augmentat el consum un 5%. El pes de piles per valoritzar ha augmentat un 50%.

**Kg Residus de tòner valoritzats/xifra de negoci**



En termes absoluts, es detecta una diferència en la disminució del percentatge de consum de paper, un 21%, i el del consum de tòner, un 2%. Aquesta diferència pot venir donada perquè no hem tingut en compte l'estoc de paper per fer els càlculs, així com el fet que no tota la compra de paper va associada amb paper que s'utilitza per imprimir.

Tanmateix, durant el 2014 es millorarà l'elaboració del seguiment del consum de paper, controlant també l'estoc.

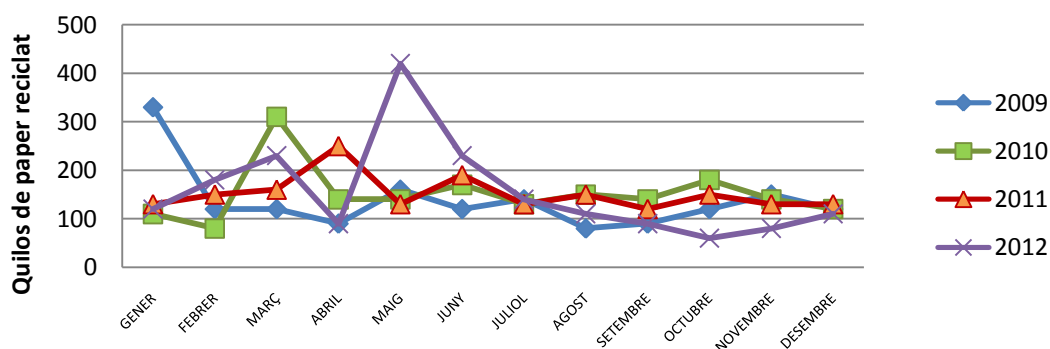
<sup>17</sup>No hi ha cap aportació externa i tot tòner consumit és valoritzat.

### 4.2.5. Paper

En les últimes memòries de sostenibilitat, s'ha pogut observar com el percentatge de paper reciclat respecte del consumit augmenta any rere any. Durant el 2012, va haver-hi una mudança interna, realitzada al mes de maig, que va permetre revisar i reciclar documentació ja obsoleta. Aquest fet, juntament amb l'entrada de paper de l'exterior com correu, diaris, publicitat, caixes de material, etc., justificaria aquest augment del percentatge.

	2009	2010	2011	2012
<b>Paper comprat</b>	855,48	829,48	774,76	610,61
<b>Paper reciclat</b>	1640	1810	1820	1860
<b>% reciclatge</b>	191,71%	218,21%	234,91%	304,61%

Quilos de paper reciclat



### 4.2.6. Plàstic i vidre

Es disposa de valors aproximats dels consums de plàstic i vidre:

**Plàstic i envasos 2012:** 80,6 litres/any PME  
**Vidre 2012:** 4 litres/any PME

El consum de plàstic per Plantilla Mitjana Equivalent ha disminuït un 14%, i el de vidre ha disminuït un 34%, respecte de l'any anterior.

### 4.3. FORMACIÓ I SENSIBILITZACIÓ AMBIENTAL

ACEFAT entén la informació i sensibilització ambiental com una estratègia per promoure canvis en els processos que desenvolupa.

A nivell intern s'ha informat sobre la matèria ambiental mitjançant el correu intern i l'ACEFAT 2.0, el butlletí intern. Tanmateix, s'ha demanat retorn i aportacions en l'àmbit ambiental, mitjançant les reunions semestrals del Sistema Integrat de Gestió.

A nivell local, i integrat en els seus processos d'activitat, ACEFAT realitza diferents accions d'informació i conscienciació, a l'incloure criteris ambientals en l'activitat de l'organització, promovent bones pràctiques ambientals a les obres de serveis, anomenades "**Calidad Urbana, Accesibilidad y Medio Ambiente**". Al setembre del 2012 es va realitzar una sessió informativa i hi van assistir 13 persones.

Altres activitats que s'han realitzat durant el 2012 en relació amb la informació i la sensibilització ambiental han estat:

- 1- **Publicació de la 3a memòria de sostenibilitat d'ACEFAT, període 2011.**
- 2- **Publicació de l'Informe de Progrés del Global Compact, Període 2011.**
- 3- **Participació a la 3a SETMANA de la RSE a Catalunya.**
- 4- **Participació en les ENQUESTES DE MILLORA:** Club EMAS, Global Reporting Initiative, Pacte Mundial.
- 5- **Participació en L'ANUARI PER PIMES de Medioresponsable.**
- 6- Participació com a **CAS EXEMPLE EN DUES ACCIONS FORMATIVES:** a) **Curs sobre els Sistemes Integrats de Gestió** organitzat pel Col·legi d'Ambientòlegs (COAMB), on hem estat cas exemple d'un sistema integrat de gestió en 4 àrees (qualitat, medi ambient, prevenció i gestió ètica), i una **Sessió sobre la comunicació de la sostenibilitat**, mitjançant memòries de sostenibilitat segons GRI, al **Curs RSE per a PIMES** organitzat pel COAMB i el Departament de Territori i Sostenibilitat de la Generalitat de Catalunya.



## 5. VECTOR ECONÒMIC

L'objectiu d'ACEFAT a nivell econòmic, durant el 2012, ha estat el de perseverar en la política de contenció de costos i optimització de recursos, tot sense deixar de cobrir les expectatives i necessitats dels seus clients. D'un altra banda, des del punt de vista tecnològic, l'exercici ha estat enfocat com un any de transició per la consolidació i la estabilització de la configuració de les plataformes eGios i eWise.

En contrast amb el que es va observar al 2011, l'activitat realitzada pels diferents operadors a la via pública s'ha ajustat a les previsions inicials, per la qual cosa no s'han observat desviacions econòmiques destacables a les diferents línies de negoci ni entre els diferents clients.

Les línies de negoci operatives durant el 2012 han estat:

- Gestió i coordinació d'obres → Tramitació i gestió dels permisos d'obra de serveis dels promotors que volen obrir la via pública de Barcelona.
- Assistència tècnica → Dibuix dels traçats de les obres de serveis.
- Qualitat urbana → Seguiment de les obres de canalització tramitades per ACEFAT per tal de garantir l'acompliment de les ordenances municipals.
- Pla de comunicació → Confecció i gestió dels cartells, les etiquetes d'obra, i els avisos d'escala, que informen sobre les obres.
- eWise → Plataforma web que permet facilitar la informació dels serveis existents
- Tramitació d'incidències → Tramitació d'incidències relacionades amb les obres de serveis a la ciutat de Barcelona que arriben directament a ACEFAT o derivades pel programa IRIS, eina de tramitació d'incidències de l'Ajuntament.

## 5.1. GESTIÓ, COORDINACIÓ I TRAMITACIÓ D'OBRES DE SERVEIS

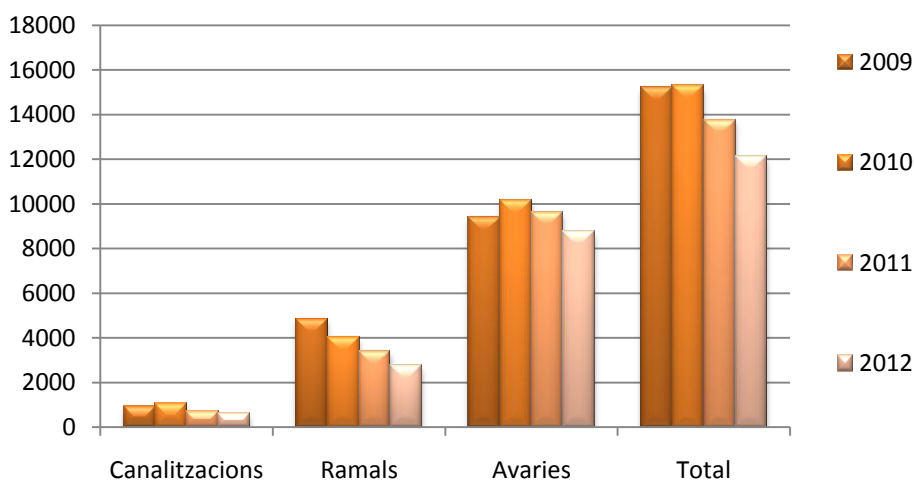
### GESTIÓ I TRAMITACIÓ

630 llicències  
 Assenyalaments:  
 627 canalitzacions  
 2.815 ramals  
 8.696 avaries i cales  
 Longitud obra: 77.377 m

### COORDINACIÓ

Coordinació del 100% de les obres programables  
 338 punts de coordinació  
 742 obres coordinades  
 2.172 m estalviats  
 Taula de serveis: 6 sessions i 12 temes

Evolució de l'execució d'obres de serveis



## 5.2. ASSISTÈNCIA TÈCNICA

### ENDESA

#### PROJECTES

215 canalitzacions i 787 ramals

#### AS-BUILT

23 canalitzacions

### PROJECTES ALTRES PROMOTORS

2 canalitzacions i 4 ramals

#### ALTES EGIOS

347 grafiats

## 5.3. QUALITAT URBANA

### QUALITAT URBANA

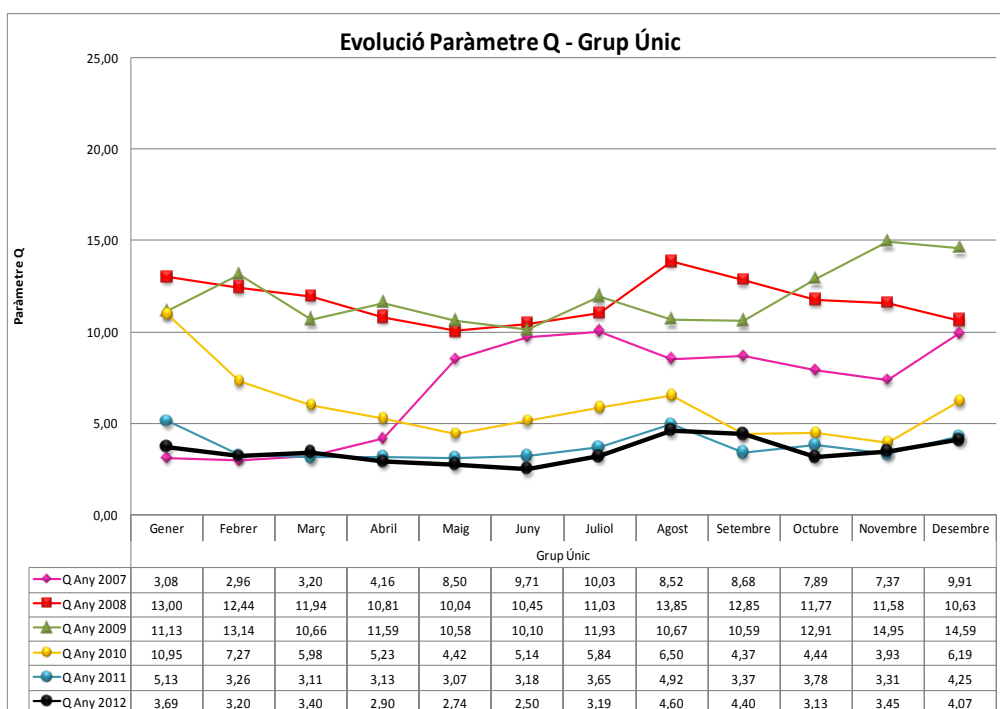
1.314 obres controlades

10.030 visites

567 actes de replanteig

Total reclamacions tramitades: 510

Total consultes tramitades: 49



## 5.4. CONTROL D'ELEMENTS DE SUPERFÍCIE, GESTIÓ D'INCIDÈNCIES I CONSULTES

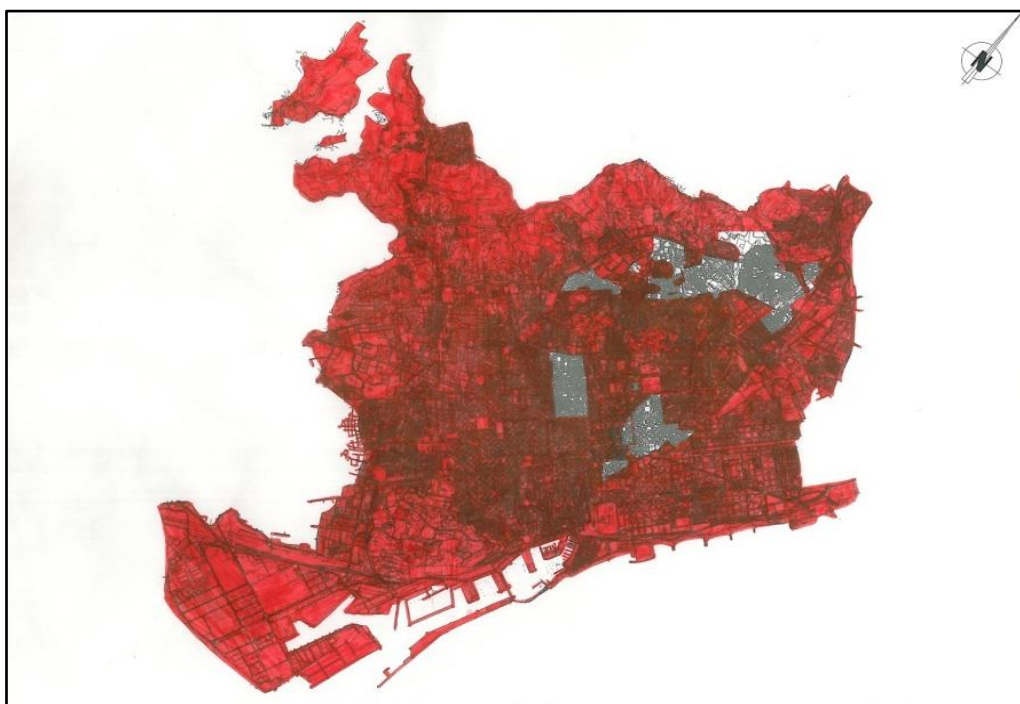
### INCIDÈNCIES I CONSULTES

561 incidències Iris  
559 incidències rebudes per altres  
conductes  
82 consultes sobre execució  
d'obres  
138 consultes a l'arxiu històric

### ELEMENTS DE SUPERFÍCIE

16.626 armaris controlats al 2012  
62.958 censats fins el 31/12/12  
720 comunicacions armaris amb  
risc

En vermell s'han marcat les zones de Barcelona on, a data 31 de desembre del 2012, s'ha realitzat l'inventari dels elements de superfície (caixes i armaris).



## 5.5. EXPEDIENT TELEMÀTIC

Durant el 2012, s'ha incorporat les següents millores a l'eGIOS:

- Millores operatives de la signatura electrònica
- Implementació de l'e-Notificació
- Connexió amb plataforma Sicoi i Acer (amb webservice)
- Millores operatives per la gestió d'informes tècnics de llicències
- Assenyalament electrònic amb porta-signatures
- Informe tècnic amb signatura electrònica

### eGios

163 entitats (41 administració +  
122 promotors)  
1.080 usuaris

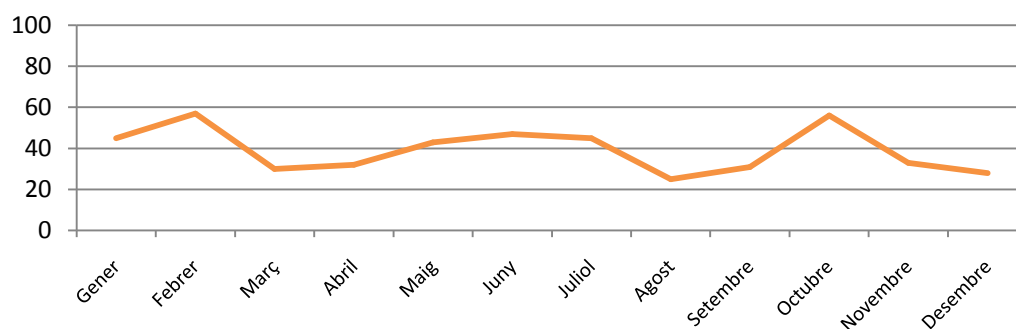
### Formació

1 curs de formació eWise  
10 cursos de formació eGIOS web  
5 cursos de formació eGIOS oficina

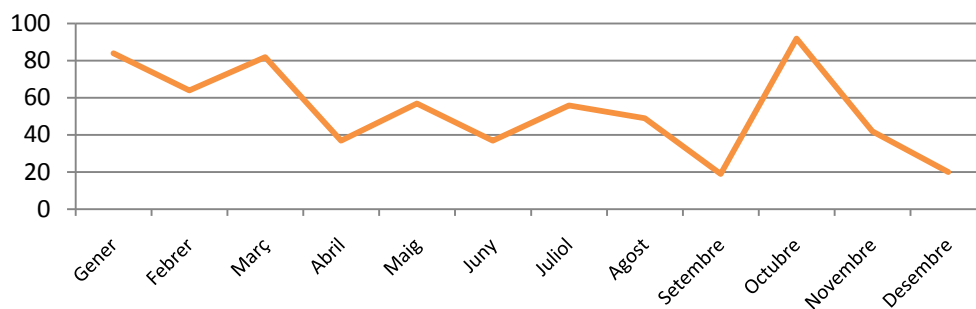
### Signatura electrònica

472 relacions  
639 notificacions  
638 llicències  
1275 assenyalaments  
320 informes tècnics

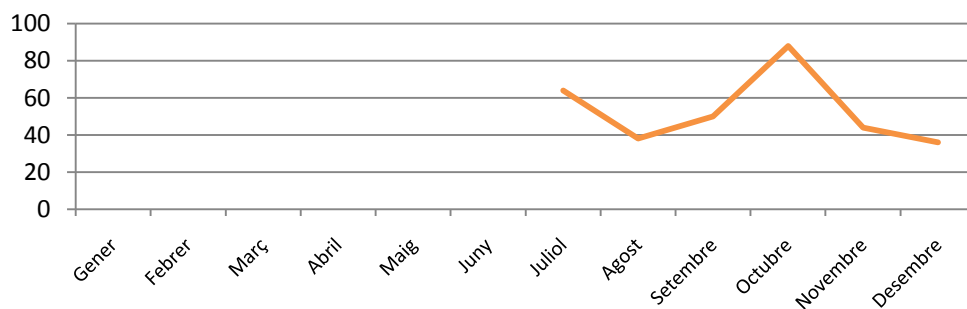
Signatura Electrònica-Número de relacions signades



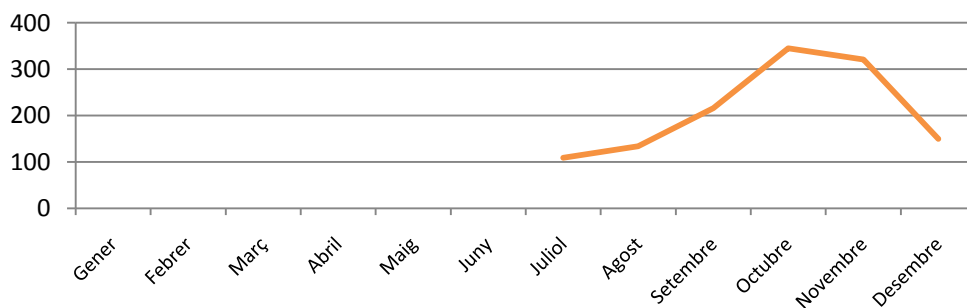
**Signatura Electrònica-Número de notificaciones**



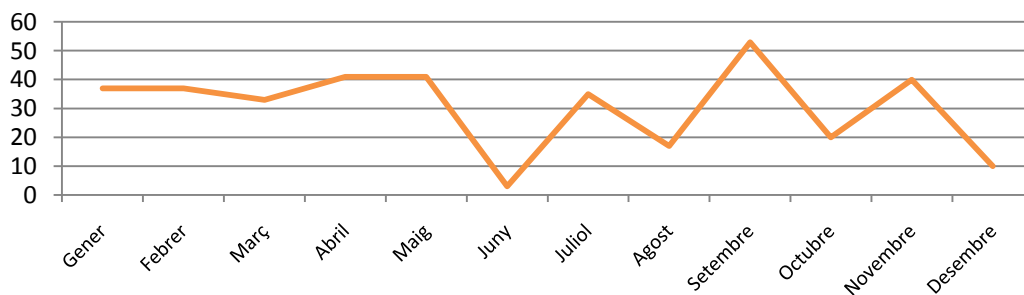
**Signatura Electrònica-Informe Tècnic**



**Signatura Electrònica- Assenyament Electrònic**



**eDecret - Número de notificaciones**



## 5.6. PLATAFORMA EWISE (INFORMACIÓ DE SERVEIS EXISTENTS)

Les principals línies de treball entorn l'eWise es donen en la incorporació de millores a l'aplicació, l'augment de publicadors i l'augment del nombre d'usuaris. En aquests tres aspectes, cal destacar:

Les millores tecnològiques com ara l'ampliació de les zones seleccionades en els projectes de serveis existents, davant la demanda, sobretot, per part de l'administració local i empreses que treballen en entorns rurals per poder realitzar grans obres lineals i POUMs

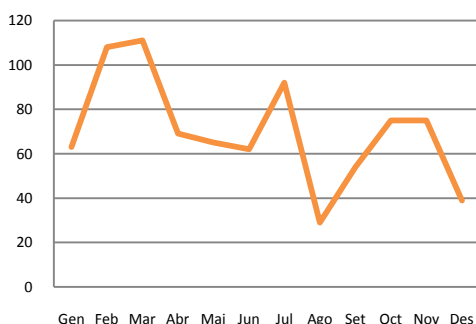
Les novetats en els serveis publicats durant el 2012:

- La publicació de les xarxes de sanejament, aigües freàtiques i refugis de l'Ajuntament de Barcelona
- Publicació de les xarxes gestionades per Sorea (desplegament progressiu)
- Mòdul Decret 929 de Gas
- Publicació de serveis del grup Agbar: Aigües d'Elx, Aigües d'Alacant i Sorea (Castelló)

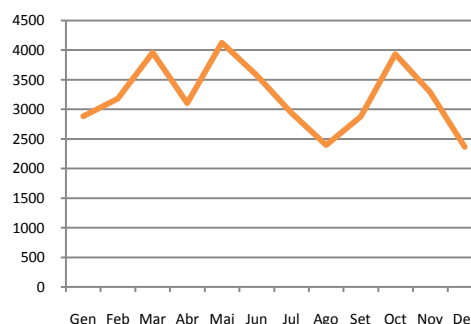
L'efectivitat de les Peticions de Serveis Afectats: 90,5%

842 nous usuaris  
38.622 peticions de projectes

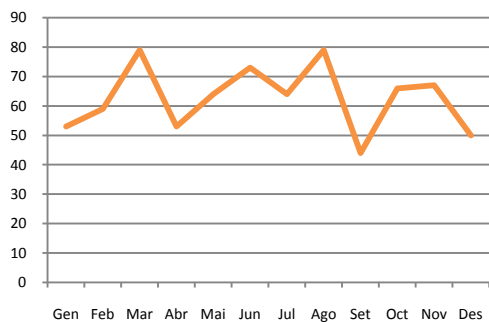
**Número altes usuaris eWise**



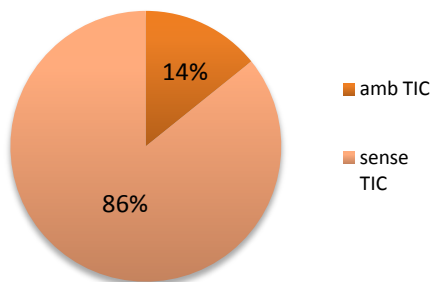
**Número de projectes eWise**



**% Efectivitat PSA's Totals**



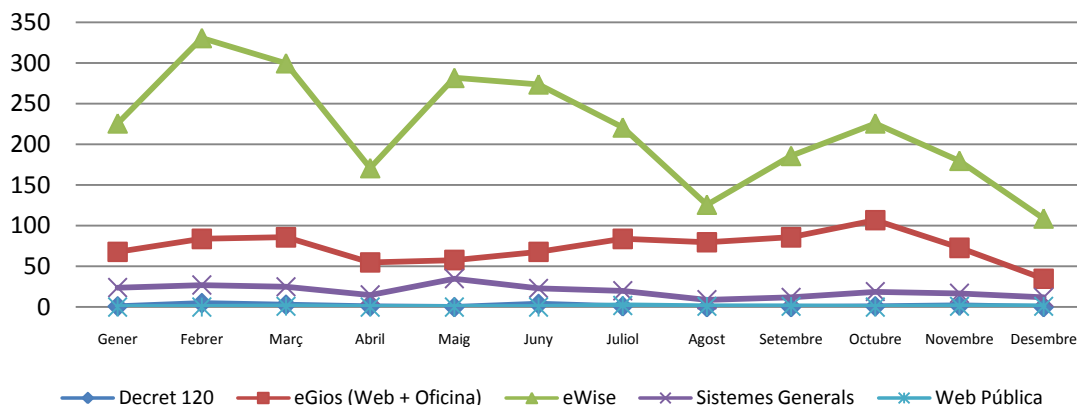
**% Obres Totals a Catalunya**



## 5.7. SERVEI D'ATENCIÓ A L'USUARI

El nombre total de consultes al Servei d'Atenció a l'Usuari han estat 3.779.

**Número de consultes SAU**

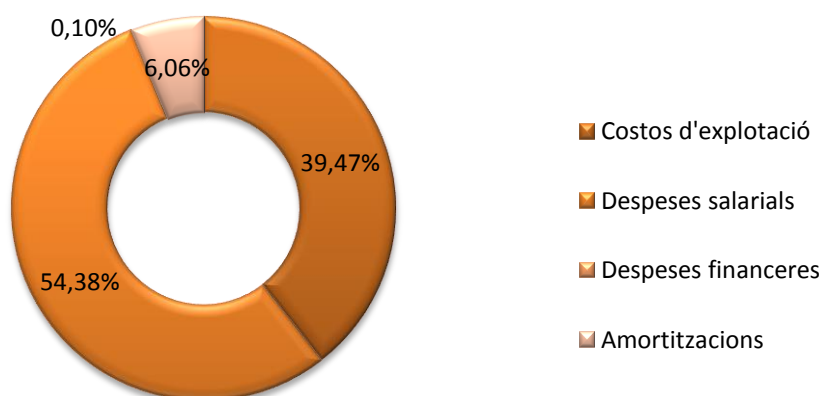




## 5.8. ESTAT DEL VALOR AFEGIT

	2010	2011	2012
<b>Valor econòmic creat</b>	2.301.858,98	2.443.551,94	2.282.881,73
<b>Vendes netes</b>	2.301.658,98	2.438.419,27	2.280.727,68
<b>Altres ingressos</b>	200	5.132,67	*2.154,05 <sup>18</sup>
<b>Valor econòmic distribuït</b>	2.175.712,31	2.307.107,81	2.144.504,28
<b>Costos d'explotació</b>	876.390,56	903.662,93	900.947,54
<b>Despeses salarials</b>	1.288.535,46	1.398.732,26	1.241.346,89
<b>Pagaments administracions públiques</b>	1.322,23	0	0
<b>Despeses financeres</b>	9.464,06	4.712,62	2.209,85
<b>Valor econòmic retingut</b>	126.146,67	136.444,14	138.377,45
<b>Amortitzacions</b>	126.146,67	136.444,14	138.377,45

### Distribució del valor econòmic creat 2012



Degut a la forma jurídica d'ACEFAT no es paga impost de societats.

<sup>18</sup>2.100 euros formen part de la Subvenció rebuda per part del Ministerio de Sanidad, Política Social e Igualdad amb l'objectiu de la Implementació d'un Pla d'Igualtat.

## 5.9. BALANÇ DEL 2012

ACTIU		PASSIU	
Actiu no corrent	325.839,04	Patrimoni net	925.559,31
Actiu corrent	807.920,28	Passiu corrent	208.200,01
		Passiu no corrent	00,00
<b>TOTAL ACTIU</b>	<b>1.133.759,32</b>	<b>TOTAL PASSIU</b>	<b>1.133.759,32</b>

Els comptes anuals de l'empresa són aprovats per l'assemblea general de socis, a la Junta d'administradors, i dipositats en el Registre Mercantil. Tanmateix, encara que les circumstàncies legals no ho requereixen, els comptes de la societat s'auditen anualment.

## 6. OBJECTIUS I REPTES

Els objectius que es van plantejar durant el 2012 estan alineats amb els compromisos adquirits amb el Pacte Mundial i amb el Compromís ciutadà per la Sostenibilitat - Agenda 21.

### 6.1. OBJECTIUS AMBIENTALS

Els objectius ambientals que es van plantejar durant el 2012 es basen en els aspectes ambientals significatius de l'entitat.

#### 6.1.1. Taula d'objectius ambientals

ASPECTE AMBIENTAL	OBJECTIUS AMBIENTALS 2012		MESURES	CONTEXT	IMPACTE A LA SOSTENIBILITAT
EMISSIONS	<b>DISMINUIR EN UN 5% EL CONSUM ELÈCTRIC</b>	✓	- Bones pràctiques en la distribució elèctrica.	LOCAL	GLOBAL: Disminuir l'emissió de gasos d'efecte hivernacle a l'atmosfera.
CONSUM DE RECURSOS (TÒNER)	<b>DISMINUIR EL CONSUM DEL TÒNER EN UN 5%</b>	∫	- Informació sobre bones pràctiques a l'hora d'imprimir i utilitzar la màquina fotocopiadora.	LOCAL	GLOBAL: Evitem l'esgotament de recursos naturals i l'augment del volum de gasos d'efecte d'hivernacle.
CONSUM DE RECURSOS (PAPER)	<b>DISMINUIR UN 5% EL CONSUM DE PAPER/PME</b>	✓	- S'implementa la signatura electrònica i l'expedient electrònic, informació sobre bones pràctiques.	LOCAL	GLOBAL: Evitem l'esgotament de recursos naturals i l'augment del volum de gasos d'efecte d'hivernacle.

#### 6.1.2. Reptes pel 2013

<b>Acords voluntaris</b>	Realització d'una auditoria energètica i elaboració d'un pla de mesures per a la disminució del consum energètic	GLOBAL
<b>Disminuir el consum de recursos</b>	Disminuir el consum del tòner en un 5%	GLOBAL

## 6.2. OBJECTIUS SOCIALS

Els objectius marcats durant aquest període incideixen en les persones treballadores, el clima laboral i la prevenció en relació a casos d'assetjament sexual, o violència psicològica o física.

### 6.2.1. Taula d'objectius socials

Els objectius en l'àmbit social durant el període 2012 han estat assolits en part, aquest és el motiu pel qual no podem informar del seu compliment:

OBJECTIUS SOCIALS 2012	MESURES	CONTEXT	IMPACTE SOSTENIBILITAT
MILLORAR L'ESTAT DE LA SALUT I DE BENESTAR DE LES PERSONES TREBALLADORES	✓ - Valorar la metodologia PSQ CAT21 - Elaborar l'enquesta - Analitzar els resultats - Elaborar la proposta de mesures - Pla de formació segons els resultats de l'avaluació per competències	LOCAL	Identificar Tendències de comportament que puguin representar riscos psicosocials i mesurar el clima laboral.
ELABORACIÓ DEL PROTOCOL D'ACTUACIÓ SOBRE LA VIOLÈNCIA I L'ASSETJAMENT SEXUAL	✓ - Elaborar un protocol per gestionar possibles situacions d'assetjament sexual, violència física i psicològica, dins de l'empresa com en relació amb els grups d'interès més directes.	LOCAL	Prevenir situacions d'assetjament i de violència psicològica i establir relacions amb els grups d'interès per evitar situacions d'aquesta tipologia.
ELABORAR EL PLA D'IGUALTAT D'ACEFAT	✓ - Elaborar la diagnosi i l'enquesta per les persones treballadores. - Analitzar els resultats - Elaborar la proposta de mesures.	LOCAL	Prevenir i identificar situacions de desigualtat entre homes i dones a l'empresa.

### 6.2.2. Reptes pel 2013

<b>Protocol d'actuació sobre la violència i l'assetjament sexual</b>	Formació interna i difusió externa del Protocol	LOCAL
<b>Millorar l'Estat de la Salut i de benestar de les persones treballadores</b>	Completar el Pla de mesures dels riscos psicosocials i portar a terme el pla de formació segons els resultats de l'avaluació per competències	LOCAL
<b>Facilitar l'accés al teletreball al 93% de persones per poder conciliar la vida personal i laboral.</b>	Establir els criteris del nou benefici social i implementar les millores tecnològiques	LOCAL

<b>Pla d'Igualtat: implementar les mesures per garantir la igualtat d'oportunitats</b>	Implementar les mesures del Pla d'Igualtat per garantir la igualtat d'oportunitats a curt termini.	LOCAL
<b>Reducció de la fatiga visual dels treballadors</b>	S'avaluarà les condicions de visió dels llocs de treball i s'implementaran les mesures necessàries	LOCAL

## 6.3. OBJECTIUS ECONÒMICS

Els objectius del 2012 i els reptes de futur plantejats pel 2013 es basen en les millores de serveis pels clients i en millores organitzatives de l'organització.

### 6.3.1. Taula d'objectius econòmics

OBJECTIUS ECONÒMICS	MESURES	CONTEXT	IMPACTE SOSTENIBILITAT
PLATAFORMA EWISE	✓ - Consultes gràfiques exportables a GoogleEarth	GLOBAL	Millorar el servei als usuaris.
OPTIMITZACIÓ DE LA GESTIÓ I TRAMITACIÓ DE LES LLICÈNCIES	∫ - Implementar l'automatització per aconseguir l'indicador del temps intermitjos.	LOCAL	Millorar el servei i la relació amb els clients.
OPTIMITZAR LA TRAMITACIÓ DELS ASSENYALAMENTS	∫ - Implementació de la signatura electrònica i estalvi en paper i emissions de CO <sub>2</sub> .	REGIONAL I GLOBAL	Millorar l'accessibilitat a la informació del procés. Disminució de les emissions de CO <sub>2</sub> .
APLICAR ITIL EN ELS PROCESSOS DE SISTEMES D'INFORMACIÓ	∫ - L'aplicació d'ITIL es posposa de cara al 2013	LOCAL	Millorar la relació i el servei amb els clients avançant-se a les seves expectatives.
ANALITZAR I IMPLANTAR UNA GESTIÓ DE PROJECTES EN SISTEMES D'INFORMACIÓ	⊗ - La implantació d'algun mètode de Gestió de Projectes a l'Àrea de Sistemes d'Informació es posposa de cara al 2013.	LOCAL	Millorar la relació i el servei amb els clients.
AUGMENTAR LA VISIBILITAT I RECONeixEMENT A L'ACTIVITAT D'ACEFAT	∫ - Valorar els riscos psicosocials i portar a terme el pla de formació segons els resultats de l'avaluació per competències - Manca aprovar el Pla de comunicació.	LOCAL I GLOBAL	Millorar la projecció d'ACEFAT.
COL·LABORAR AMB LES EMPRESES DE SERVEIS A DISMINUIR LES MOLÈSTIES I EVITAR ELS RISCOS	✓ - Millora dels protocols d'actuació en col·laboració amb les empreses contractistes i les empreses promotores	LOCAL	Millorar la relació i el servei amb els clients i els grups d'interès que interaccionen amb les obres.

CREACIÓ DE L'ÀREA D'ECONOMIA	✓	- Reorganització, renomament i optimització de l'àrea de Recursos Corporatius	LOCAL	Millorar l'organització interna.
POSADA EN MARXA DEL PROGRAMA DE FACTURACIÓ I PROVEÏDORS	✓	- Facturar utilitzant un programa específic per aquesta tasca.	LOCAL	Millorar l'organització interna.

### 6.3.2.Reptes pel 2013

<b>Procés de les llicències</b>	Optimitzar la gestió i tramitació de les llicències.	LOCAL
<b>Col·laborar amb les companyies en disminuir l'impacte de les obres de serveis.</b>	Informar de l'estat de les obres de serveis per disminuir les molèsties i evitar els riscos generats per les obres de serveis a les persones que viuen i desenvolupen les seves activitats a la ciutat de Barcelona.	LOCAL
<b>Millorar el coneixement de les empreses de serveis de les ordenances municipals</b>	Adjuntar a l'enviament de la convocatòria de l'acta de replanteig un arxiu on es recullen els principals punts de les Ordenances Municipals i es detallen totes les incidències que són susceptibles de sanció, així com l'article que s'infringeix.	LOCAL
<b>Optimitzar la gestió de les condicions de Guàrdia Urbana dels assenyalaments</b>	Estandarditzar les condicions de les afectacions a vorera.	LOCAL
<b>Aplicar Itil en els processos de Sistemes d'Informació</b>	Aplicar ITIL v 3.0 a tots els processos de l'àrea de Sistemes d'Informació	LOCAL
<b>Analitzar i implantar una Gestió de projectes en Sistemes d'Informació</b>	Fruit de l'auditoria interna de l'any 2012 es creu convenient implantar algun mètode de Gestió de Projectes a l'Àrea de Sistemes d'Informació	LOCAL
<b>Augmentar la visibilitat i reconeixement a l'activitat d'ACEFAT</b>	Aprovar el Pla de comunicació	LOCAL I GLOBAL

# 7. GRI I EL PACTE MUNDIAL

## 7.1. TAULA DE CONTINGUTS GRI

CONTINGUT	PÀG.	OBSERVACIONS
<b>1.- Estratègia i anàlisi</b>		
1.1 Declaració del president.	5, 6	
1.2 Descripció dels principals impactes, riscos i oportunitats.	6, 51	
<b>2.- Perfil de l'organització</b>		
2.1.- Nom de l'organització.	1	
2.2.- Principals marques, productes i/o serveis.	8, 41	
2.3.- Estructura operativa de l'organització, incloent les principals divisions, entitats operatives, filials i negocis conjunts (joint ventures).	8	
2.4.- Localització de la seu principal de l'organització.	8	
2.5.- Nombre de països en els quals opera l'organització i nom dels països en què desenvolupa activitats significatives o en els quals siguin específicament rellevants respecte als aspectes de sostenibilitat tractats en la memòria.	8	
2.6.- Naturalesa de la propietat i forma jurídica.	26	
2.7.- Mercats servits (incloent el desglossament geogràfic, els sectors que engloba i els tipus de clients/beneficiaris).	8, 27	
2.8.- Dimensions de l'organització que informa incloent el nombre d'empleats, les vendes netes, la capitalització total i la quantitat de productes o serveis prestats.	8, 18, 41	
2.9.- Canvis significatius durant el període cobert per la memòria en mida, estructura i propietat de l'organització.	6, 26	
2.10.- Premis i distincions rebudes durant el període informatiu.	28	

CONTINGUT	PÀGINA	OBSERVACIONS
<b>3.- Paràmetres de la memòria</b>		
<b>Perfil de la memòria</b>		
3.1.- Període cobert per la informació recollida en la memòria.	7	
3.2.- Data de la memòria anterior més recent (si existeix).	7	
3.3.- Cicle de presentació de memòries (anual, biennal, etc.).	7	
3.4.- Punt de contacte per qüestions relatives a la memòria o al seu contingut.	1, 7	
<b>Abast i cobertura de la memòria</b>		
3.5.- Procés de definició del contingut de la memòria.	7	
3.6.- Cobertura de la memòria.	7	Requisits: "Guia per a l'elaboració d'informes de sostenibilitat" v G3.1 de GRI. "A autodeclarada".
3.7.- Indicar l'existència de limitacions de l'abast o cobertura de la memòria.	No aplica	No hi ha limitacions.
3.8.- Informació sobre negocis conjunts, filials, instal·lacions arrendades, activitats subcontractades i altres entitats que puguin afectar significativament la comparabilitat entre períodes i/o entre organitzacions.		Aquestes situacions esmentades en el punt no s'han donat durant aquest període a ACEFAT.
3.9.- Tècniques de mesura de dades i bases per realitzar els càlculs, incloses les hipòtesis i tècniques subjacents a les estimacions aplicades a la recopilació d'indicadors i resta d'informació de la memòria.		Especificat en cada indicador.
3.10.- Descripció de l'efecte que pugui tenir la reexpressió d'informació que pertany a memòries anteriors, juntament amb les raons que han motivat aquesta reexpressió.	No aplica	No hi ha hagut reexpressió d'informació.
3.11.- Canvis significatius relatius a períodes anteriors en l'abast, la cobertura o els mètodes de valoració aplicats a la memòria.	No aplica	No hi ha hagut canvis significatius en els aspectes esmentats.
<b>Índex del contingut del GRI</b>		
3.12.- Taula que indica la localització dels continguts bàsics en la memòria.	55	
<b>Verificació</b>		
3.13.- Política i pràctica actual amb relació a la sol·licitud de verificació externa de la memòria.	No aplica	Aquesta memòria no ha estat assegurada externament, s'espera donar compliment a aquest punt a llarg termini.



CONTINGUT	PÀGINA	OBSERVACIONS
<b>4.- Govern, compromisos i participació dels grups d'interès</b>		
<b>Govern</b>		
4.1.- Estructura de govern de l'organització.	10, 26	
4.2.- Indicar si el president del màxim òrgan de govern ocupa un càrrec executiu.	26	
4.3.- Nombre de membres del màxim òrgan de govern que siguin independents o no executius.	10, 26	
4.4.- Mecanismes dels accionistes i empleats per comunicar recomanacions o indicacions al màxim òrgan de govern.	24, 26	
4.5.- Vincle entre la retribució dels membres del màxim òrgan de govern, alts directius i executius i l'acompliment de l'organització.	No aplica	És una AIE, no hi ha beneficis ni variables en el sou per acompliment.
4.6.- Procediments implementats per evitar conflictes d'interessos en el màxim òrgan de govern.	No aplica	Els estatuts d'ACEFAT recullen que la Junta és una taula de diàleg i que sempre s'intenten assolir els acords per unanimitat. Aquest fet motiva que, en cas de conflicte, es faci un esforç per trobar el punt d'equilibri i compromís adient més satisfactori possible o menys perjudicial.
4.7.- Procediment de determinació de la capacitat i experiència exigible als membres del màxim òrgan de govern per poder guiar l'estratègia de l'organització en aspectes socials, ambientals i econòmics.		Cada soci estableix els criteris de selecció de les persones que formaran la junta d'administració. ACEFAT no interfereix.
4.8.- Declaracions de missió i valors desenvolupades internament, codis de conducta i principis rellevants per a l'acompliment econòmic, ambiental i social, i l'estat de la seva implementació.		La missió, visió i valors es troben a les memòries de sostenibilitat dels períodes 2008, 2009-2010 i <a href="#">2011</a> (pàg. 15).
4.9.- Procediments del màxim òrgan de govern per supervisar la identificació i gestió, per part de l'organització, de l'acompliment econòmic, ambiental i social, incloent riscos i oportunitats relacionades, així com l'adherència o compliment dels estàndards acordats a escala internacional, codis de conducta i principis.	10	
4.10.- Procediments per avaluar l'acompliment del màxim òrgan de govern, especialment pel que fa a l'acompliment econòmic, ambiental i social.	10	

CONTINGUT	PÀGINA	OBSERVACIONS
<b>Compromisos amb iniciatives externes</b>		
4.11.- Descripció de com l'organització ha adoptat un plantejament o principi de precaució.	10	
4.12.- Principis o programes socials, ambientals i econòmics desenvolupats externament, així com qualsevol altra iniciativa que l'organització subscrigui o aprovi.	28, 32	
4.13.- Principals associacions a las quals pertanyi i/o ens nacionals i internacionals als quals doni suport l'organització.	28	
<b>Participació dels grups d'interès</b>		
4.14.- Relació de grups d'interès que l'organització ha inclòs.	11	
4.15.- Base per a la identificació i selecció de grups d'interès amb els quals es compromet l'organització.	11	
4.16.- Enfocaments adoptats per a la inclusió dels grups d'interès, incloses la freqüència de la seva participació per tipus i categoria de grups d'interès.	11	No s'ha establert la freqüència de la seva participació per tipus i categoria de grups d'interès, s'espera fer-ho a mig termini.
4.17.- Principals preocupacions i aspectes d'interès que hagin sorgit a través de la participació dels grups d'interès i forma com els ha respost l'organització en l'elaboració de l'informe.	16	

## 7.2. TAULA D'INDICADORS GRI

GRI	Descripció	Pàgina	Obs.
<b>ACOMPLIMENT ECONÒMIC</b>			
<b>INFORMACIÓ SOBRE L'ENFOCAMENT DE GESTIÓ ECONÒMICA 45</b>			
<b>EC1 (P)</b>	Valor econòmic directe generat i distribuït.	49	
<b>EC2 (P)</b>	Conseqüències financeres i altres riscos i oportunitats per les activitats de l'organització a causa del canvi climàtic.	No aplica	El factor climàtic no és un factor de risc significatiu per a l'activitat.
<b>EC3 (P)</b>	Cobertura de les obligacions de l'organització que es deuen a programes de beneficis socials.	No aplica	ACEFAT no fa contribucions al pla de pensions de les persones treballadores.
<b>EC4 (P)</b>	Ajuts financers significatius rebuts per part de governs.	50, 21	
<b>PRESENCIA AL MERCAT</b>			
<b>EC5 (A)</b>	Rang de les relacions entre el salari inicial estàndard i el salari mínim local en llocs on es desenvolupin operacions significatives.	22	
<b>EC6 (P)</b>	Política, pràctiques i proporció de despesa corresponent a proveïdors locals a llocs on es desenvolupin operacions significatives.	No aplica	L'operativitat de les activitats és local.
<b>EC7 (P)</b>	Procediments per a la contractació local i proporció d'alts directius procedents de la comunitat local als llocs on es desenvolupin operacions significatives.	No aplica	L'operativitat de les activitats és local.
<b>IMPACTES ECONÒMICS INDIRECTES</b>			
<b>EC8 (P)</b>	Desenvolupament i impacte de les inversions en infraestructures i serveis prestats principalment per al benefici públic mitjançant compromisos comercials, <i>pro bono</i> , o en espècie.	18, 28	
<b>EC9 (A)</b>	Comprensió i descripció dels impactes econòmics indirectes significatius, incloent-hi l'abast d'aquests impactes.	28	

GRI	Descripció	Pàgina	Obs.
<b>ACOMPLIMENT MEDIAMBIENTAL</b>			
<b>INFORMACIÓ SOBRE L'ENFOCAMENT DE GESTIÓ AMBIENTAL 35</b>			
<b>MATERIALS</b>			
<b>EN1 (P)</b>	Materials utilitzats, per pes o volum.	33	
<b>EN2 (P)</b>	Percentatge dels materials utilitzats que són materials valoritzats.	33	No es pesen els materials que es compren. Pràcticament tot és valoritzable
<b>ENERGIA</b>			
<b>EN3 (P)</b>	Consum directe d'energia desglossat per fonts primàries.	33	
<b>EN4 (P)</b>	Consum indirecte d'energia desglossat per fonts primàries.	33	
<b>EN5 (A)</b>	Estalvi d'energia per la conservació i millores en l'eficiència.	33	
<b>EN6 (A)</b>	Iniciatives per proporcionar productes i serveis eficients en el consum d'energia, basats en energies renovables, i les reduccions en el consum d'energia com a resultat d'aquestes iniciatives.	No aplica	Es disposa de maquinària més eficient però no basada en energies renovables.
<b>EN7 (A)</b>	Iniciatives per reduir el consum indirecte d'energia i les reduccions aconseguides amb aquestes iniciatives.	33	
<b>AIGUA</b>			
<b>EN8 (P)</b>	Captació total d'aigua per fonts.	No disponible	No es disposa de comptadors.
<b>EN9 (A)</b>	Fonts d'aigua que han estat afectades significativament per la captació d'aigua.	No aplica	Xarxa distribuïdora d'aigua de Barcelona.
<b>EN10 (A)</b>	Percentatge i volum total d'aigua reciclada i reutilitzada.	No aplica	No hi ha sistemes de reciclatge d'aigua en les instal·lacions de l'edifici on es troben les nostres oficines.
<b>BIODIVERSITAT</b>			
<b>EN11 (P)</b>	Descripció de terrenys adjacents o ubicats dins d'espais naturals protegits o d'àrees d'alta biodiversitat no protegides.	No aplica	Les oficines es troben al mig de la ciutat de Barcelona.

GRI	Descripció	Pàgina	Obs.
<b>EN12 (P)</b>	Descripció dels impactes més significatius en la biodiversitat en espais naturals protegits o en àrees d'alta biodiversitat no protegides, derivats de les activitats, productes i serveis en àrees protegides i en àrees d'elevat valor en biodiversitat en zones alienes a les àrees protegides.	No aplica	El desenvolupament de l'activitat no es realitza en zones protegides.
<b>EN13 (A)</b>	Hàbitats protegits o restaurats.	No aplica	El desenvolupament de l'activitat no es realitza en zones protegides.
<b>EN14 (A)</b>	Estratègies i accions implementades i planificades per a la gestió d'impactes sobre la biodiversitat.	No aplica	La biodiversitat no és cap dels aspectes ambientals afectats d'ACEFAT.
<b>EN15 (A)</b>	Nombre d'espècies, desglossades en funció del seu perill d'extinció, incloses en la llista vermella de la UICN i en llistats nacionals, els hàbitats de les quals es trobin afectats per les operacions de l'organització segons el grau d'amenaça de l'espècie.	No aplica	El desenvolupament de l'activitat no comporta afectació directa als hàbitats ni a les espècies incloses a la llista vermella de la UICN.
<b>EMISSIONS, ABOCAMENTS I RESIDUS</b>			
<b>EN16 (P)</b>	Emissions totals, directes i indirectes, de gasos d'efecte d'hivernacle, en pes.	33	
<b>EN17 (P)</b>	Altres emissions indirectes, de gasos d'efecte d'hivernacle, en pes.	33	
<b>EN18 (A)</b>	Iniciatives per reduir les emissions de gasos d'efecte d'hivernacle i les reduccions aconseguides.	37	No es disposa de dades de reducció.
<b>EN19 (P)</b>	Emissions de substàncies destructores de la capa d'ozó, en pes.	No aplica	No s'emeten.
<b>EN20 (P)</b>	NO, SO i altres emissions significatives a l'aire per tipus i pes.	No aplica	No s'emeten.
<b>EN21 (P)</b>	Abocaments totals d'aigües residuals, segons naturalesa i destí.	No aplica	No s'emeten.
<b>EN22 (P)</b>	Pes total de residus gestionats, segons tipus i mètode de tractament.	37	
<b>EN23 (P)</b>	Nombre total i volum dels abocaments accidentals més significatius.	No aplica	No hi ha hagut abocaments accidentals.

GRI	Descripció	Pàgina	Obs.
<b>EN24 (A)</b>	Pes dels residus transportats, importats, exportats o tractats que es consideren perillosos segons la classificació del Conveni de Basilea, annexes I, II, III i VIII i percentatge de residus transportats internacionalment.	No es disposa d'aquestes dades	Els residus que es generen són d'ús domèstic (La lluminària integrada en el sostre és gestionada pel proveïdor del servei de manteniment).
<b>EN25 (A)</b>	Identificació, mida, estat de protecció i valor de biodiversitat de recursos hídrics i hàbitats relacionats, afectats significativament per abocaments d'aigües i aigües d'escolament de l'organització que informa.	No aplica	Els abocaments de les aigües utilitzades pel personal d'ACEFAT es realitzen a la xarxa de clavegueram de Barcelona.
<b>PRODUCTES I SERVEIS</b>			
<b>EN26 (P)</b>	Iniciatives per mitigar els impactes ambientals dels productes i serveis, i grau de reducció d'aquest impacte.	32, 51	
<b>EN27 (P)</b>	Percentatge de productes venuts, i els seus materials d'emalatge, que són recuperats al final de la seva vida útil, per categories de productes.	No aplica	No es venen productes.
<b>COMPLIMENT NORMATIU</b>			
<b>EN28 (P)</b>	Cost de les multes significatives i nombre de sancions no monetàries per incompliment de la normativa ambiental.	No aplica	No s'ha sancionat ACEFAT per incompliment de la normativa ambiental.
<b>TRANSPORT</b>			
<b>EN29 (A)</b>	Impactes ambientals significatius del transport de productes i d'altres béns i materials utilitzats per les activitats de l'organització, així com del transport de personal.	33	
<b>GENERAL</b>			
<b>EN30 (A)</b>	Desglossament per tipus del total de despeses i inversions ambientals.	No disponible	ACEFAT espera poder incorporar aquest indicador a mig termini.

GRI	Descripció	Pàgina	Obs.
<b>ACOMPLIMENT SOCIAL (PRÀCTIQUES LABORALS)</b>			
<b>INFORMACIÓ SOBRE L'ENFOCAMENT DE GESTIÓ DE PRÀCTIQUES 14, I ÈTICA LABORALS18</b>			
<b>FEINA</b>			
<b>LA1 (P)</b>	Desglossament del col·lectiu de treballadors per tipus de feina, per contracte, per regió i per sexe.	18	
<b>LA2 (P)</b>	Nombre total d'empleats i rotació mitjana d'empleats, desglossats per grup d'edat, sexe i regió.	18	
<b>LA3 (A)</b>	Beneficis socials per als empleats amb jornada completa, que no s'ofereixen als empleats temporals o a mitja jornada, desglossat per activitat principal.	21	Tot el personal d'ACEFAT té dret a tots els beneficis socials.
<b>LA15 (P)</b>	Taxa de tornada a la feina i taxes de retenció després de permisos de paternitat / maternitat, segons gènere.	21	
<b>RELACIONS EMPRESA/TREBALLADORS</b>			
<b>LA4 (P)</b>	Percentatge de llocs de treball coberts per un conveni col·lectiu.	18	
<b>LA5 (P)</b>	Període(s) mínim(s) de preavis relatiu(s) a canvis organitzatius, incloent-hi si aquestes notificacions són especificades en els convenis col·lectius.	18	Regulat pel conveni d'oficines i despatxos i per l'Estatut dels Treballadors.
<b>SALUT I SEGURETAT A LA FEINA</b>			
<b>LA6 (A)</b>	Percentatge del total de treballadors que està representat en comitès de salut i seguretat i conjunts de direcció - empleats, establerts per ajudar a controlar i assessorar sobre programes de salut i seguretat a la feina.	25	No s'ha creat ni constituït un Comitè de salut i seguretat a l'empresa.
<b>LA7 (P)</b>	Taxes d'absentisme, malalties professionals, dies perduts i nombre de víctimes mortals relacionades amb la feina, per regió i per sexe.	25	No es disposa de dades de taxa d'absentisme. Esperem publicar aquesta dada en properes edicions a mig termini.
<b>LA8 (P)</b>	Programes d'educació, formació, assessorament, prevenció i control de riscos que s'apliquin als treballadors, a les seves famílies o als membres de la comunitat en relació a malalties greus.	No aplica	
<b>LA9 (A)</b>	Temes de salut i seguretat coberts en acords formals amb sindicats.	No aplica	ACEFAT no té acords formals amb sindicats.

GRI	Descripció	Pàgina	Obs.
<b>FORMACIÓ I AVALUACIÓ</b>			
<b>LA10 (P)</b>	Mitjana d'hores de formació anuals per empleat, desglossada per categoria d'empleat i per sexe.	22	Es disposarà de l'indicador a curt termini.
<b>LA11 (A)</b>	Programes de gestió d'habilitats i de formació contínua que fomentin l'ocupació dels treballadors i que els donin suport en la gestió del final de les seves carreres professionals.	22	Es realitza formació continuada.
<b>LA12 (A)</b>	Percentatge d'empleats que rep avaluacions regulars de l'acompliment i del desenvolupament professional desglossat per sexe.	No aplica	S'implementarà l'avaluació per competències a mig termini.
<b>DIVERSITAT I IGUALTAT D'OPORTUNITATS</b>			
<b>LA13 (P)</b>	Composició dels òrgans de govern corporatiu i plantilla, desglossats per sexe, grup d'edat, pertinença a minories i altres indicadors de diversitat.	18	
<b>IGUALTAT DE REMUNERACIÓ ENTRE DONES I HOMES</b>			
<b>LA14 (P)</b>	Relació entre salari base dels homes respecte del de les dones, desglossat per categoria professional.	20	



GRI	Descripció	Pàgina	Obs.
<b>ACOMPLIMENT SOCIAL (DRETS HUMANS)</b>			
INFORMACIÓ SOBRE L'ENFOCAMENT DE GESTIÓ DE DRETS HUMANS <sup>14</sup> , 34			
<b>PRÀCTIQUES D'INVERSIÓ I PROVEÏMENT</b>			
<b>HR1 (P)</b>	Percentatge i nombre total d'acords d'inversió significatius que incloguin clàusules de drets humans o que hagin estat objecte d'anàlisi en matèria de drets humans.	No aplica	
<b>HR2 (P)</b>	Percentatge dels principals distribuïdors i contractistes que han estat objecte d'anàlisi en matèria de drets humans, i mesures adoptades com a conseqüència.	31	
<b>HR3 (P)</b>	Total d'hores de formació dels treballadors sobre polítiques i procediments relacionats amb aquells aspectes dels drets humans rellevants per les seves activitats, incloent el percentatge de treballadors formats.	No aplica	Sí es va realitzar formació als membres del CEC (CEiRS) sobre aquesta temàtica, però va ser durant el 2007.
<b>NO DISCRIMINACIÓ</b>			
<b>HR4 (P)</b>	Nombre total d'incidents de discriminació i mesures adoptades.	No aplica	No hi ha hagut incidents de discriminació
<b>LLIBERTAT D'ASSOCIACIÓ I CONVENIS COL·LECTIUS</b>			
<b>HR5 (P)</b>	Activitats de la companyia en les quals el dret de llibertat d'associació i d'acollir-se a convenis col·lectius pot córrer importants riscos, i mesures adoptades per donar suport a aquests drets.	No aplica	
<b>EXPLOTACIÓ INFANTIL</b>			
<b>HR6 (P)</b>	Activitats identificades que comporten un risc potencial d'incidents d'explotació infantil, i mesures adoptades per contribuir a la seva eliminació.	No aplica	
<b>TREBALL FORÇAT O OBLIGATORI</b>			
<b>HR7 (P)</b>	Operacions identificades com de risc significatiu de ser origen d'episodis de treball forçat o no consentit, i mesures adoptades per contribuir a la seva eliminació.	No aplica	
<b>PRÀCTIQUES DE SEURETAT</b>			
<b>HR8 (A)</b>	Percentatge del personal de seguretat que ha estat format en les polítiques o procediments de l'organització en aspectes de drets humans rellevants per les activitats.	No aplica	No tenim personal de seguretat.

GRI	Descripció	Pàgina	Obs.
<b>DRETS DELS INDÍGENES</b>			
<b>HR9 (A)</b>	Nombre total d'incidents relacionats amb violacions dels drets dels indígenes i mesures adoptades.	No aplica	Es desenvolupen les activitats en països de l'OCDE, i es dona compliment a la legislació vigent que garanteix el respecte dels drets humans.
<b>AVALUACIÓ</b>			
<b>HR10 (P)</b>	Percentatge i nombre total d'operacions que han estat objecte d'avaluacions dels seus impactes en els drets humans.	10	No s'avaluen les operacions en relació als seus impactes als drets humans, atès que no es considera un aspecte rellevant pel tipus d'activitat desenvolupada.
<b>MESURES CORRECTIVES</b>			
<b>HR11 (P)</b>	Nombre de queixes relacionades amb els drets humans presentades, abordades i resoltes a través de mecanismes de reclamació formals. No s'avaluen les operacions en relació als seus impactes als drets humans, atès que no es considera un aspecte rellevant pel tipus d'activitat desenvolupada.	No aplica	No s'han rebut queixes

GRI	Descripció	Pàgina	Obs.
<b>ACOMPLIMENT SOCIAL (COMUNITAT)</b>			
<b>INFORMACIÓ SOBRE L'ENFOCAMENT DE GESTIÓ AMB RELACIÓ 14 A LA SOCIETAT</b>			
<b>COMUNITATS LOCALS</b>			
<b>SO1 (P)</b>	Naturalesa, abast i efectivitat de programes i pràctiques per avaluar i gestionar els impactes de les operacions en les comunitats, incloent-hi entrada, operació i sortida de l'empresa.	28	
<b>SO9 (P)</b>	Operacions amb importants repercussions negatives reals o potencials en les comunitats locals.	No aplica	No existeixen operacions amb repercussions negatives reals ni potencials.
<b>SO10 (P)</b>	Mesures de prevenció i de mitigació aplicades en operacions amb importants repercussions negatives reals o potencials en les comunitats locals.	No aplica	No hi ha operacions amb importants repercussions negatives reals o potencials.
<b>CORRUPCIÓ</b>			
<b>SO2 (P)</b>	Percentatge i nombre total d'unitats de negoci analitzades pel que fa als riscos relacionats amb la corrupció.	10	
<b>SO3 (P)</b>	Percentatge d'empleats formats en les polítiques de procediments anticorrupció de l'organització.	El 100% dels treballadors i treballadores reben informació al respecte.	
<b>SO4 (P)</b>	Mesures adoptades en resposta a incidents de corrupció.	No aplica	No hi ha hagut incidents de corrupció.
<b>POLÍTICA PÚBLICA</b>			
<b>SO5 (P)</b>	Posició en les polítiques públiques i participació en el desenvolupament d'aquestes i d'activitats de <i>lobbying</i> .	No aplica	
<b>SO6 (A)</b>	Valor total de les aportacions financeres i en espècie a partits polítics o a institucions relacionades, per països.	No aplica	
<b>COMPORAMENT DE COMPETÈNCIA DESLLEIAL</b>			
<b>SO7 (A)</b>	Número total d'accions per causes relacionades amb pràctiques monopolístiques i contra la lliure competència, i els seus resultats.	No aplica	
<b>COMPLIMENT NORMATIU</b>			
<b>SO8 (P)</b>	Valor monetari de sancions i multes significatives i nombre total de sancions no monetàries derivades de l'incompliment de les lleis i regulacions.	No aplica	ACEFAT no ha estat sancionat.

GRI	Descripció	Pàgina	Obs.
<b>ACOMPLIMENT SOCIAL (RESPONSABILITAT SOBRE PRODUCTES)</b>			
<b>INFORMACIÓ SOBRE L'ENFOCAMENT DE GESTIÓ DE RESPONSABILITAT 14 SOBRE PRODUCTES</b>			
<b>SALUT I SEGURETAT DEL CLIENT</b>			
<b>PR1 (P)</b>	Fases del cicle de vida dels productes i serveis en les quals s'avaluen, per ser millorats si convé, els impactes que tenen aquests en la salut i seguretat dels clients, i percentatge de categories de productes i serveis significatius subjectes a aquests procediments d'avaluació.	10	
<b>PR2 (A)</b>	Nombre total d'incidents derivats de l'incompliment de la regulació legal o dels codis voluntaris relatius als impactes dels productes i serveis a la salut i la seguretat durant el seu cicle de vida, distribuïts en funció del tipus de resultat d'aquests incidents.	No aplica	
<b>ETIQUETATGE DE PRODUCTES I SERVEIS</b>			
<b>PR3 (P)</b>	Tipus d'informació sobre els productes i serveis que són requerits pels procediments en vigor i la normativa, i percentatge de productes i serveis subjectes a aquests requeriments informatius.	10	
<b>PR4 (A)</b>	Nombre total d'incompliments de la regulació i dels codis voluntaris relatius a la informació i a l'etiquetatge dels productes i serveis, distribuïts en funció del tipus de resultat d'aquests incidents.	No hi ha hagut incompliments d'aquest tipus.	
<b>PR5 (A)</b>	Pràctiques pel que fa a la satisfacció del client, incloent-hi els resultats dels estudis de satisfacció del client.	27	
<b>COMUNICACIONS DE MÀRQUETING</b>			
<b>PR6 (P)</b>	Programes de compliment de les lleis o adhesió a estàndards i codis voluntaris esmentats en comunicacions de màrqueting, inclosos en la publicitat, altres activitats promocionals i Patrocini	No aplica	
<b>PR7 (A)</b>	Nombre total d'incidents fruit de l'incompliment de les regulacions relatives a les comunicacions de màrqueting, incloent la publicitat, la promoció i el patrocini distribuïts en funció del resultat d'aquests incidents.	No aplica	No hi ha hagut cap incompliment.
<b>PRIVACITAT DEL CLIENT</b>			
<b>PR8 (A)</b>	Nombre total de reclamacions degudament fonamentades amb relació al respecte a la privacitat i la fuga de dades personals de clients.	10	No hi ha hagut reclamacions.
<b>COMPLIMENT NORMATIU</b>			
<b>PR9 (P)</b>	Cost de les multes que són significatives fruit de l'incompliment de la normativa amb relació al subministrament i l'ús de productes i serveis de l'organització.	No aplica	ACEFAT no ha estat sancionat.

## 7.3. TAULA DE CONTINGUTS DEL PACTE MUNDIAL

Les empreses han de...	PÀG.	INDICADORS GRI
<b>1. recolzar i respectar la protecció dels drets humans fonamentals, reconeguts internacionalment, dins del seu àmbit d'influència.</b>	No hi ha operacions que comportin un risc davant l'incompliment dels drets humans.	HR2, LA1-LA7, LA10, LA11, LA13, LA14, EC5, PR1, PR8
<b>2. Assegurar que les seves empreses no siguin còmplices de la vulneració dels drets humans.</b>	18	HR2, HR9
<b>3. recolzar la llibertat d'afiliació i el reconeixement efectiu del dret a la negociació col·lectiva.</b>	18	LA4, LA5, HR2, HR5
<b>4. recolzar l'eliminació de qualsevol treball forçat o realitzat sota coacció.</b>	No hi ha operacions que comportin un risc d'originar episodis de treball forçat o no consentit.	HR2
<b>5. recolzar l'eradicació del treball infantil.</b>	No hi ha operacions que comportin un risc potencial d'incidents d'exploració infantil.	HR2
<b>6. recolzar l'abolició de les pràctiques de discriminació en el treball i en l'ocupació.</b>	18	LA1-LA5, LA10-LA14, HR2
<b>7. Mantenir un enfocament preventiu que afavoreixi el medi ambient.</b>	32	EN18, EN26
<b>8. Fomentar iniciatives que promoguin una major responsabilitat ambiental.</b>	32	EN1 a EN5, N7, EN16-EN18, EN 22, EN26, EN 29, PR3, PR4
<b>9. Afavorir el desenvolupament i la difusió de les tecnologies respectuoses amb el medi ambient.</b>	32	EN5, EN6, EN7, EN18, EN26,
<b>10. Treballar en contra la corrupció en totes les seves formes, incloses l'extorsió i el suborn.</b>	8	SO2